

# Fremveksten av kulturhistorisk forskning

VED NORSK FOLKEMUSEUM

Høsten 1968 begynte jeg som såkalt volontør på Norsk Folkemuseum. Dette var en tidsbegrenset opplæringsstilling i praktisk museumsarbeid for studenter. Første dag ble jeg kalt inn til museumsdirektør Reidar Kjellberg. Han fortalte lite om hva stillingen konkret gikk ut på. «Du skal gå i magasinene» sa han med ettertrykk. Og slik ble det. Mye av arbeidet besto i å hente frem gjenstander fra magasinene til ulike formål og sette ting på plass etter bruk. Litt lei av dette arbeidet betrodde jeg meg til Hilmar Stigum, professor i etnologi ved Universitetet i Oslo. Han var min lærer og var nettopp blitt pensjonert fra sin stilling som førstekonservator ved Norsk Folkemuseum. «Du må lære å kjenne gjenstandenes språk» var formaningene jeg fikk.

Ved en senere anledning betrodde Stigum meg at når han var sliten, gikk han rundt i håndverksmagasinet.

Gjenstandene taler til meg, og jeg oppdager hele tiden nye, viktige og interessante detaljer. Uten en slik stadig fordypelse og detaljkunnskap blir allting bare tull! Det er da spørsmålene kommer.

De fleste av gjenstandene her var resultat av Stigums mange feltarbeidsreiser rundt omkring i landet, og det var han som hadde stått for ordningen av magasinet. Stigums undervisning og samtaler med ham gjorde at jeg ikke mistet målet med gjenstandsanalyser og gjenstandskunnskap av syne: Hensikten var å produsere ny kunnskap.

Direktør Reidar Kjellberg kom også med et annet råd til den unge studenten som mest av alt interesserte seg for jordbruk og seterbruk. Rådet ble oppfattet som merkelig og irrelevant: «Du skal studere renessansen med flid.» Først mange år senere forsto jeg meningen og dybden i Kjellbergs ord. Da var jeg blitt fortrolig med Kjellbergs fagsyn og hadde en bredere etnologisk innsikt. En åpenbar tolkning av dette utsagnet er Kjellbergs ønske om å understreke at norsk kulturhistorie måtte forstås ut fra et europeisk perspektiv. Det nasjonale måtte ikke overbetones, slik det er mange eksempler på i eldre norsk kulturhistorisk forskning.

Trolig ligger det også et bestemt historiesyn bak Kjellbergs uttalelse. Etter hans oppfatning danner renessansen som historisk epoke grunnlaget for det moderne europeiske samfunnet, sett ut fra både et teknologisk og et åndshistorisk perspektiv. Dette fremgår av noe han skriver i *Det norske håndverks historie*, som kom ut i 1936. Fremstillingen starter med 1500-tallet. «Det gikk lang tid før livet i de få og uanselige norske byene tok preg av de nydannelser som skjedde i europeisk næringsliv og åndsliv på 1400-1500-tallet. Det var store og viktige ting som var i gjære.» (Kjellberg 1936:1). Med dette synet var han på linje med den kjente danske kulturhistorikeren Troels Troels-Lund, som hadde gitt ut storverket *Dagligt Liv i Norden* i det sekstende århundrede, men ut fra en annen fagposisjon.

I en samtale med førstekonservator Marta Hoffmann ved Norsk Folkemuseum spurte jeg i ungdommelig nysgjerrighet hvorfor utstillingene i Bondebygg hadde stått uforandret siden 1930-årene. Spørsmålet om å fornye folkekunstudstillingerne var blitt tatt opp internt



Portrett av direktør Reidar Kjellberg på kontoret.

Foto: Unni Fürst, Norsk Folkemuseum.

på museet da samlingene kom tilbake fra gruvene på Kongsberg der de hadde vært magasinert under 2.verdenskrig, men direktør Aall ville ha dem slik han hadde montert dem tidligere. Heller ikke etterfølgeren, Kjellberg, ville foreta noen forandringer, og Marta Hoffmann uttrykte en stille resignasjon: «Direktøren er så trofast mot livsverket til Hans Aall, stifteren av museet».

I den tiden jeg arbeidet på Norsk Folkemuseum var det lett å iaktta at museumssyn, drift og praktiske arbeidsmåter gikk tilbake til Hans Aalls tid. Han stiftet museet i 1894 og døde i 1946. Som student ble jeg opplært og sosialisert inn i disse holdningene, stort sett ganske umerkelig, og ble dem først bevisst i ettertid. Dette må ikke forstås slik at Norsk Folkemuseum var statisk under Kjellbergs direktørtid. Han var både handlingsorientert og kvalitetsbevisst, men han hadde det samme gjennomgripende grunnsyn på museets mål og virksomhet som Aall.

De inntrykk jeg fikk av Norsk Folkemuseum på slutten av 1960-tallet danner en verdibasis og forståelseshorisont for videre fremstilling og drøftinger. På den tiden sto forskning klart i fokus, særlig koblingen mellom gjenstand og kunnskapsproduksjon.

### FOLKEMUSEENE SOM FORSKNINGSINSTITUSJONER

I de siste par tiår har museenes egen historie, både i Norge og internasjonalt, vært gjenstand for økende forskningsaktivitet. Mange norske folkemuseer har i de senere år feiret hundreårsjubileum, og i den anledning gitt ut publikasjoner som grundig beskriver deres historie. Ikke minst betydningsfull er fremveksten av museologi som et tverrvitenskapelig universitetsfag. Det studerer museene som et kulturelt fenomen, gjerne i et historisk perspektiv, og ofte på et prinsipielt grunnlag. Museal praksis og meningsaspektet ved museenes virksomhet står sentralt, som for eksempel museenes samfunnsrolle. Hensikten med faget er å stimulere til egenrefleksjon og strategisk tenking, et kritisk perspektiv som skal føre til frigjøring og danne grunnlag for nyskaping (Rogan og Amundsen 2010).

Museene som kunnskapsprodusenter og kunnskapsbanker er en side ved deres virksomhet og målsetting som er lite behandlet mer prinsipielt. Selv om forskning regnes som en av museenes hovedoppgaver og inngår i museumsdefinisjonene, er den kunn-

skapsproduksjon som har foregått og foregår, lite synlig og diskutert. Det er mulig at denne tendensen er i ferd med å snu. Nylig kom det ut en bok om universitetsmuséene i Norge, hvor kunnskapsproduksjon inngår som en viktig del (Maurstad og Hauan 2012). Generelt er imidlertid dette temaet lite behandlet, og det er derfor grunn til å se nærmere på forholdet museum – forskning. Dette er et omfattende emne. Her skal spørsmålet begrenses til folkemuseenes betydning for fremveksten av kulturhistorie, først og fremst etnologifaget, i Norge.

Kulturhistorie var ikke egen forskningsdisiplin og selvstendig undervisningsfag ved de nordiske universiteter på begynnelsen av 1900-tallet. Utviklingen av dette kunnskapsområdet ble drevet frem av enkeltpersoner som sto utenfor de etablerte universitetsmiljøene. Mange av dem var sterkt kritiske til historiefaget, som i stor grad vektla politikk og maktperspektiver (Christiansen 2000). Omtrent samtidig som kulturhistorien vokste frem i Norge, ble det opprettet en rekke kulturhistoriske museer rundt omkring i landet.

Filosofen Gunnar Skirbekk oppfatter fremveksten av museene og utviklingen av kulturhistorie som et resultat av den dyptgående moderniseringsprosessen i det norske samfunnet på slutten av 1800-tallet. Et av kjennetegnene på dette endringsforløpet er utviklingen av en offentlig sfære og institusjoner som skulle fremme en argumentbasert rasjonalitet i det offentlige rom (Skirbekk 2010:29). I et slikt perspektiv må vi se opprettelsen av de mange folkemuseene rundt 1900. Museene skulle gjennom sine samlinger være en del av den offentlige meningsdannelse. Ikke så mye gjennom debatter, som ut fra sin dannende funksjon, skulle de utstilte gjenstandene tjene som viktige forbilder i oppbyggingen av den unge nasjonen og skape en følelse av nasjonal identitet som inkluderte hele befolkningen, med historie og natur som sammenbindende verdier.

Bak denne meningsdannelsen spilte de frivillige bevegelser en stor rolle. Ifølge Skirbekk utviklet de en «demokratisk nasjonalisme nedanfrå». Man søkte anerkjennelse for den nasjonale arven. Dette er verdibakgrunnen for opprettelsen av mange folkemuseer, og det er samme tankemønster vi finner i Vistedts bok om norsk bondekultur, som vi senere skal omtale nærmere. Et stort problem var de sterke sosiokulturelle spenningene i den nye staten. Disse måtte overvinnes, og det var derfor en viktig samfunnsbyggende oppgave å bygge bru over klassemotsetningene. Ut fra en slik målsetting ble også borgerskap og embetsmenn med i folkemuseumsbevegelsen.

Mange av folkemuseene som ble stiftet på begynnelsen av 1900-tallet, fikk etter hvert i oppgave å drive kunnskapsoppbygging og publikasjonsvirksomhet og ikke bare identitetsformidling. Dette innebar at kulturhistorisk forskning fikk en institusjonell tilknytning. Videre kunne den drives kontinuerlig, og ikke minst viktig var det at det fantes samfunnsinstitusjoner som hadde behov for den kunnskap kulturhistorien gav. Faghistorisk var folkemuseene en grunnleggende faktor i utviklingen av kulturhistorie som vitenskap. I de følgende drøftingene skal vi følge fremveksten av kulturhistorisk forskning ved folkemuseene fra den spede begynnelse. Vekten vil bli lagt på Norsk Folkemuseum i Oslo. Årsaken til dette valget og denne prioriteringen er flere.

Helt fra museet ble opprettet i 1894, som det eldste friluftsmuseum her i landet, har det hatt vitenskapelige ambisjoner og reflekterte forskningsstrategier. Alt kort tid etter at muséet kom i gang, ble det utgitt forskningsbaserte avhandlinger. På den måten ble det utviklet et bredt kulturhistorisk forskningsfelt. Selv om det har gått i bølger, har Norsk Folkemuseum hele tiden hatt forskning som mål. Perioden som her skal omhandles, går fra opprettelsen i 1894 frem til museumsdirektør Reidar Kjellberg sluttet i 1974. Forskningen ved Folkemuseet ble forbilledannende for mange norske folkemuseer, både gjennom den systematiske kildeinnsamlingen og forskningsmetodikken.

Også på en annen måte har Norsk Folkemuseum satt sitt preg på kulturhistorisk forskning i Norge. Det gjelder utformingen av etnologi som et særskilt universitetsfag,

karakterisert som de materielle og sosiale sidene ved kulturhistorien. Særlig er dette tilfellet etter at Knut Kolsrud og Hilmar Stigum var blitt utnevnt som professorer i etnologi ved Universitetet i Oslo i 1961. Begge kom fra Norsk Folkemuseum og var preget av arbeidet der.

Fremstillingen av den kulturhistoriske forskningen som ble utført ved Norsk Folkemuseum frem til Reidar Kjellberg gikk av som direktør i 1974, er kronologisk lagt opp. Først drøftes forskningsvirksomheten ved norske folkemuseer rundt 1900, belyst ved noen sentrale verk for å vise hvilket grunnlag Norsk Folkemuseum hadde å bygge på når museets mange forskningsprosjekter ble satt i gang. Hovedtyngden i den videre fremstillingen blir å se på særtrekkene ved denne forskningsvirksomheten. Avslutningsvis skal det diskuteres hvorfor forskningstradisjonene fra Aalls og Kjellbergs tid ble svekket fra slutten av 1970-årene og forskningsaktiviteten ble mindre ved Norsk Folkemuseum. Helt til slutt skal det argumenteres for at en kontinuerlig forskningsvirksomhet er like viktig og aktuell i dag som tidligere.

### ET KULTURHISTORISK PIONERVERK I NORGE

Kristofer Visted ga i 1908 ut boka *Vor gamle bondekultur*. Den må ha vært en publikumssuksess da den ble utgitt på ny allerede i 1923. Sammenlignet med de fleste bokutgivelser i sin samtid var dette verket særdeles rikelig og vakkert illustrert, til og med i farger. Med denne boka ble en ny type kulturhistorie lansert i Norge. Det er ikke minst nyskapende at museenes gjenstandsmateriale aktivt blir trukket inn i beskrivelsene både som kildegrunnlag og illustrasjoner til teksten.

Visted ser ut til å ha stått nokså isolert i datidens norske museumsmiljø, og hans bok *Vor gamle bondekultur* må betraktes som et pionerverk, noe som er grunn til å se nærmere på mulige påvirkningskanaler og inspirasjonskilder. Forfatteren, Kristofer Visted (1873-1949), var utdannet ved Universitetet i Kristiania, hvor han i fagkretsen bl.a. hadde historie og etnografi. Forarbeidet til førsteutgaven av boka må han ha gjort som konservator ved Bergens Museum, i bygdeavdelingen, som hadde en stor samling av folkekunst. Denne samlingen var lite vitenskapelig behandlet, og han skrev noen mindre artikler om emnet (Grieg 1977:117). På dette tidspunktet må han ha fått sin sterke interesse for folkekunst i ulike former. I 1912-16 var Visted bestyrer av Telemark Museum. På slutten av sitt virke var han ansatt ved Etnografisk Museum i Kristiania (Pedersen 2005:376).

Det er nærliggende å tenke seg at han fikk sin grunnleggende interesse for bondekultur gjennom sitt etnografistudium. Lærer var professor Yngvar Nielsen, som bestyrte Etnografisk museum ved Universitetet i Kristiania fra 1877 til 1916. Der hadde Nielsen fått i stand en større samling av gjenstander fra norske bygder, blant annet folkekunst og drakter. Videre holdt han forelesninger om «Træk af den norske bondestands kulturudvikling i de siste 300 aar», utgitt i bokform i 1881. Et mål for Nielsen var å få i stand et norsk kulturhistorisk museum. Det ville være «et fortrinlig Hjælpemiddel for Studiet af det vigtige Emne, som endnu i mange Dele er taaget og uklart, - Historien om Norges nationale Kultur i de sidste 3-4 Aarhundrer» (Svendsen 1981:38). Han lyktes imidlertid ikke i å få realisert denne idéen.

Faghistorisk er *Vor gamle bondekultur* verdt en nærmere analyse. Den gir et godt innblikk i den museumsbaserte kulturhistorien på begynnelsen av 1900-tallet både når det gjelder temavalg, perspektiver og underliggende verdisyn. Videre synes boka å ha virket inspirerende og forbilledannende på mange av de folkemuseene som kom til i tiårene etter 1900, spesielt når det gjelder hva slags gjenstander som skulle samles inn og betydningen av museumssamlingene sett i et større kultur- og samfunnsperspektiv. Gjennom sin påvirkning i samtiden og senere har bokverket *Vor gamle bondekultur* hatt stor innflytelse, ikke bare når det gjelder folkemuseene, men også i undervisningen i kulturhistorie på universitetsnivå.



Boka kom i nytt opplag så sent som i 1951, da i to bind. Denne utgaven var blitt sterkt omarbeidet og inneholdt helt nyskrevne kapitler av professor Hilmar Stigum. Men det sto også igjen helt uforandrede kapitler fra Vistedes tid, særlig gjaldt dette folkloristiske temaer. Ennå i 1980-årene var deler av bøkene pensum i etnologi og folkloristikk grunnfag. Fremstillingen er bemerkelsesverdig bred og tar for seg både materielle, sosiale, samfunnsmessige og åndelige sider ved bondens liv. Dette viser at Visted sikter mot en helhetsbeskrivelse. Det strategiske grepet var å fokusere på kulturelt sterkt meningsbærende og karakteristiske elementer i bondesamfunnet. Boka er delt i tre hoveddeler. Den første delen er kalt «De væsentlige kulturfrembringelser», som omfatter underkapitlene byggeskikk, drakt, kunst og håndverk samt visedikting. Neste del omhandler «Aaret og dets fester», og den siste er viet «Livets store begivenheter». Visted var således ikke ensidig opptatt av den materielle siden av bondekulturen. Han så heller ikke på gjenstanden som et selvstendig forskningsområde. For ham var gjenstanden uttrykk for en karakteristisk kulturform og illustrasjoner til bondens tenkemåte og verdisyn.

Den direkte grunnen til at boka ble utgitt kan ikke avgjøres med sikkerhet. Den kan ha kommet i stand etter initiativ fra Visted selv, der utdanning, forskningsinteresser og erfaring i å formidle et museumsmateriale til et bredt publikum må ha spilt en viktig rolle. Visted var hele livet interessert i populærvitenskapelig publikasjonsvirksomhet og forlagsarbeid. Man kan heller ikke se bort fra at *Vor gamle bondekultur* kan være resultat av et direkte forlagsinitiativ. Utstyrmessig sett var dette en påkostet bok. Dette kan tyde på sterk interesse i markedet for en slik publikasjon. Temaet fengslet allmennheten, og som det senere skal bli gjort rede for, var det helt i tråd med tidens samfunnssyn.

Fremstillingen i *Vor gamle bondekultur* viser noen åpenbare særtrekk som gjør det mulig å komme på sporet av forfatterens tankemønstre og perspektiver. Når det gjelder gjenstander, er det de formmessige og visuelle kvalitetene som vektlegges i presentasjonene, godt hjulpet av de mange illustrasjonene. Utvalget av objekter er tydelig knyttet til en bestemt kvalitetsnorm selv om denne ikke kommer eksplisitt og reflektert frem. Visted må ha ønsket å formidle det han oppfattet som det beste og mest høyverdige i bondekulturen, «de væsentligste kulturfrembringelser», som han skriver. De meningsbærende trekk ved gjenstandene er deres estetiske kvaliteter som uttrykk for bondens kvalitetsans og verdiorientering. Gjenstandenes kulturelle kontekst vektlegges i liten grad direkte og hverdagens mange gjenstandstyper omtales ikke.

Bokas tre hoveddeler kan innholdsmessig virke helt adskilte og uten sammenheng med hverandre. På et dypere plan er det imidlertid tydelig at det finnes et sammenbindende perspektiv som forklarer Vistedes hensikt med sin fremstilling. En underliggende innfallsvinkel bygger på en bestemt tolkning av begrepet «folk», som går tilbake til idéer i romantikken. Den oppfattet folket som en bærende kulturell kjerne i nasjonen. Et av argumentene var at mange folkelige frembringelser hadde høy kulturell verdi og av den grunn burde være forbilledannende i nasjonsbyggingen. Også tradisjonsfastheten i bondekulturen ble ansett som verdifull siden den representerte solid erfaringskunnskap og kunne tjene som et nødvendig korrektiv til dagens samfunn. For Visted var et viktig og gjennomgående kjennetegn ved den gamle bondekulturen stabilitet og kontinuitet, ikke dynamikk og kulturell kompleksitet. Dette er bakgrunnen for den lange tidslinjen i fremstillingen, i mange tilfeller med tidsreferanser tilbake til middelalderen. Selv om Visted er oppmerksom på at innflytelse utenfra skapte mange endringer, er det likevel bondekulturens tradisjonsfasthet som står i fokus.

I en slik sammenheng får også den brede omtalen av livets og årets høytider relevans og mening. Det var høytidsfeiringene, som besto av en rekke skikker av utpreget rituell karakter, som i særlig grad viste bondesamfunnets kontinuitet. I de rituelle handlingene inngikk både trosforestillinger og gjenstander, en helhet som Visted gir en grundig beskrivelse av.



I innledningen skriver Visted at fremstillingen bygger på litterære kilder, fremfor alt eldre topografiske skrifter. Han fremhever i den forbindelse Eilert Sundts store forskningsinnsats. Han var den første i Norge som virkelig tok opp folkelige livsformer på midten av 1800-tallet til systematisk og vitenskapelig behandling. Det er imidlertid vanskelig å konstatere at Visted i noen særlig grad har hentet inspirasjon fra Sundts verker. Det er stort sett bare en bestemt tilnæringsmåte og fortolkningsramme hos Sundt som interesserer og opptar ham: «Han efterspørte bygdeskikkene tilbake i tiden og knyttet nutids- og oldtidsskikkene sammen, saa at folkelivet derved fik et dypt perspektiv» (Visted 1923:16). En annen kildekategori som har vært viktig for Visted, er museumssamlingene: «i vore offentlige samlinger foreligger et stort materiale av gamle bruksgjenstande. De skriftlige optegnelser hadde liten værd, hvis ikke samtidig bondelivets egne frembringelser var tilgjengelige for os; disse ting belyser livets forskjellige omraader, og for enkelte emner er de ogsaa de hovedsagelige kilder» (Visted 1923:16).

Vistedes vektlegging av bondesamfunnets tradisjonsfasthet og kulturelle stabilitet må ses på bakgrunn av bokens innledningskapittel, som handler om slekt, odelsrett og samfunn. Han kobler således samfunnsstruktur, særlig eiendomsforhold, materielle ytringer og skikker sammen. Det er derfor ikke overraskende at mye av stoffet i *Vor gamle bondekultur* er hentet fra Setesdal, Telemark, Hallingdal, Numedal og Gudbrandsdalen. Det er bygder hvor selveie har stått sterkt, og de er slektssamfunn preget av odels- og åsete-

«Dragter fra Telemarken» fra boken «Vor gamle Bondekultur» av Kristofer Visted.

Foto: Norsk Folkemuseum

retten. Underforstått mener Visted trolig at dette forholdet er en viktig årsak til det norske bondesamfunns tradisjonsfasthet. Det var de frie odelsbøndene som hadde skapt kjernen i norsk kultur. Bøndernes selvstendighet og uavhengighet av utlandet var egenskaper som nasjonen måtte bygge på.

Som en samlet begrunnelse for å beskjeftige seg med bondekultur skriver Kristofer Visted innledningsvis at den utgjør «bakgrunden for hele vor historie og utgjør fremdeles grundlaget for dagens politik». Han hevder videre at vi ikke kan forstå vårt folks historiske forutsetninger «førend bondens kulturhistorie foreligger fuldt belyst» (Visted 1923:1). Det var sentrale verdier i bondekulturen Visted med sin bok ville løfte frem og gjøre retningsgivende for fremtiden.

Vistedes forståelseshorisont og verdisyn er helt i samsvar med samtidens rådende offentlige mening og diskurs. En fremtredende representant for dette synet er historikeren Ernst Sars. Bakgrunnen for hans oppfatning var den moderniseringsprosess av samfunnet som foregikk i annen halvpart av 1800-tallet og som medførte store kulturelle endringer. Etter manges mening var noe verdifullt i ferd med å gå tapt. Det måtte bygges bruer over de store omveltningene. Historien vitnet om at det gikk en dyp og viktig kontinuitetslinje, representert ved bøndene, helt tilbake til vikingetiden. De hadde egenskaper og verdier som det var nødvendig å ta med seg når det gjaldt kampen om nasjonal selvstendighet, bøndernes evne til å kjempe for personlig frihet og eiendomsrett ville være svært nyttig i et nasjonalt frigjøringsperspektiv. Det er sagt om Sars at han «omforma brot til sammenheng, slump til nødvendig utvikling» (Fulsås 2004:47).

Vor gamle bondekultur av Kristofer Visted gir et godt eksempel på et kulturhistorisk forskningsarbeid rundt 1900. Typiske kjennetegn, slik det er omtalt i det foregående, er et særegent folkebegrep, et langt historisk perspektiv, vektlegging av et bestemt samfunnsyn og fremheving av gjenstandenes kvalitative sider.

## ET KULTURHISTORISK PIONERVERK MED STOR GJENNOMSLAGSKRAFT

Før Visted hadde gitt ut *Vor gamle bondekultur* forelå det et omfattende kulturhistorisk verk av dansken Troels Troels-Lund: *Dagligt liv i Norden i det sekstende Århundrede*, som kom ut i tiden 1879–1901 i 14 bind. Dette verket fikk stor betydning for fremveksten av kulturhistorie i Norden. Det ser ikke ut til at Visted har hentet inspirasjon fra dette verket, hans tilnærming og temaer er svært forskjellige fra Troels-Lunds. Derfor er det grunn til å fremheve noen karakteristiske ulikheter.

Troels-Lunds virkelighetsoppfatning og skriftlige uttrykksform er utpreget visuell. Denne billedrikdommen kommer til syne i hans skildringer. Dagliglivet beskrives detaljrikt og livsnært. De små tingene får sin egenverdi og fascinasjon og blir gjerne satt inn i større sammenhenger. Fortellingene om fortiden blir levende fordi nåtidsmennesket kjenner seg igjen i sine hverdagsproblemer. Troels-Lunds *Dagligt liv i Norden* er på mange måter materiell form og visuelle inntrykk omsatt til skriftlige fortellinger. Fellestrekkene med de første friluftsmuseene i Norden er mange, både når det gjelder idégrunnlag og formidlingsform.

Andre forskjeller fra Vistedes kultursyn, slik det uttrykkes i *Vor gamle bondekultur*, er at en kvalitativ sikting av stoffet er lite til stede i Troels-Lunds forskningsarbeider. Fremfor alt viser Troels-Lund en bred sosial orientering. Både adelsmann, borger og bonde omtales, samt by og land. Heller ikke ligger det klare nasjonale føringer i verket. Det er de gamle tvillingrikene Danmark-Norge som er temaet, ikke minst får norsk byggeskikk bred plass.

*Dagligt liv i Norden* er klart antiletistisk. Den daglige livsførsel i ulike sosialklasser blir ganske grundig omtalt. Verkets utgangspunkt i folks hverdagsliv ble sterkt kritisert av etablerte historikere ved universitetene. Den rådende oppfatning var at landets historie



hvilte på de store historiske begivenheter og sentrale politiske aktører. Ut fra en slik tankegang er det grunn til å hevde at Troels-Lunds vinkling av kulturhistorie representerte en form for motkultur og demokratisering av historieforskning og formidling. Referanser til middelalder og anvendelse av et langt historisk perspektiv er ikke dominerende i hans fremstilling. Et prinsipielt viktig vitenskapelig trekk er at forfatteren forsøker å forstå fortiden ut fra dens egne premisser og verdiholdninger i motsetning til Visted, som har en utpreget normativ og kvalitetsorientert tilnærming (Christiansen 2000:67).

Hensikten med bokverket er å forstå forutsetningen og grunnlaget for det moderne samfunnet. Det begynner etter Troels-Lunds oppfatning i renessansen, og derfor er det 1500- og 1600-tallet han retter sin oppmerksomhet mot. Historien har en egenverdi ved at den skaper forståelse og erkjennelse. Vistedes fremstilling er mer programmatisk. Fortiden skulle være forbildeskapende for nåtiden, den unge nasjonalstaten.

## NORSK FOLKEMUSEUM - VERDIFORANKRING OG SAMFUNNSMESSIG LEGITIMITET

Norsk Folkemuseum er stiftet ut fra et ferdig utformet program uten noen gradvis utvikling slik tilfellet er for mange andre norske folkemuseer. I vedtektene, som ble vedtatt på stiftelsesmøtet 19. desember 1894, var målsettingen bred. Det gjaldt å samle «alt som kan belyse det norske kulturliv» (Bjorli 2002:41). Denne målformuleringen ble utdypet av en programerklæring, skrevet av styremedlem og professor i norsk og folkeminne, Moltke Moe. Han fremhever i et opprop at det planlagte museet skulle styrke nasjonalfølelsen ved å skape samhørighet med fortiden og mellom menneskene i dagens samfunn (Bjorli 2002:43). Moltke Moe uttrykker således mange av de samme legitimeringsgrunner som reflekteres i Vistedes bok *Vor gamle bondekultur*.

Ut fra et slikt stiftelsesargument skulle vi ha forventet at Norsk Folkemuseum ville ha utviklet seg i en sterk programmatisk, nasjonal retning. I noen grad ble dette tilfellet i de første årene. Men etter hvert endret grunnlagsfilosofien seg. Allerede i stiftelsesdokumentene ble det fremhevet at det nye museet ville få «en væsentlig betydning som materialsamling for den videnskabelige erkjennelse af vort folks utvikling» (Bjorli 2002:43). Museet har således hatt forskningsambisjoner helt fra første stund. Professor i historie og medlem av styret, Gustav Storm, må ha vært en viktig pådriver i den retning. Storm (1843-1903) var særpreget av en forskningsprofil som la vekt på kildemateriale, kildekritikk og at de historiske fremstillingene skulle være så vederheftige som mulig. Oppbyggingen av vitenskapelige kildesamlinger ved Norsk Folkemuseum var derfor helt i tråd med Storms interesser.

I stiftelsesdokumentene kan vi ane at motstridende legitimeringsgrunner er vevd inn i hverandre. En oppgave for museet skal være å tjene samfunnets verdiforankring og identitetsoppbygging i tråd med en nasjonalt preget samfunnsideologi, en annen går ut på at museet skal være en vitenskapelig institusjon, refleksiv og kritisk, fristilt fra direkte nytteverdi og samfunnsideologi. Disse to forskjellige legitimeringsgrunnene er med ulikt innbyrdes styrkeforhold til stede ved de fleste norske folkemuseene (Pedersen 1990b).

Ikke lenge etter at museet kom i drift var det professor Gustav Storms vitenskapelige linje som kom til å prege museumsprofilen. En av grunnene til dette fantes allerede i opphavsforutsetningene. Bak opprettelsen av Norsk Folkemuseum sto private initiativtagere og en frivillig forening, slik som ved mange andre folkemuseer. Typisk for denne stiftelsesforeningen var at den besto av personer fra høyere borgerskap og embetsstand. I motsetning til mange andre folkemuseer har Norsk Folkemuseum helt fra begynnelsen ønsket å dekke hele bredden i norsk kulturhistorie, både by og land, det urbane og agrare. Dette forhold kan skyldes at både styremedlemmene og Hans Aall kom fra borgerlige miljøer, og ønsket at også deres livsform skulle være representert på det nye landsom-



Norsk Folkemuseum hadde opprinnelig en klar nasjonsbyggende målsetting. Folkedansoppvisning i friluftsmuseet 1925.

Foto: Herman Christian Neupert, Norsk Folkemuseum.

fattende museet, slik at nasjonen kunne betraktes som en kulturell helhet. Et liknende helhetssyn har vi sett Troels-Lund forfekte i sitt store kulturhistoriske bokverk.

Kulturhistorie er ikke noe enhetlig og klart avgrenset fag som de fleste andre akademiske disipliner. Når en skal drøfte kulturhistoriens forskningshistorie, spiller derfor mange forskere og forskjellige institusjoner utenfor universitetsmiljøene en stor rolle for utformingen av dette faget. Grunnlaget for Norsk Folkemuseums forskningsvirksomhet kan tilbakeføres til Hans Aalls direktørtid, fra stiftelsestidspunktet i 1894 og frem til hans død i 1946. Han hadde ingen avsluttende universitetsutdannelse og kom heller aldri til å ha en vitenskapelig produksjon. Likevel er hans oppbygging av Norsk Folkemuseum gjennomsyret av en klar forskningsholdning og et ønske om at institusjonen skulle være basis for norsk kulturhistorisk forskning og at formidlingen ved museet skulle være forskningsbasert. Forskningskravet ble ytterligere innskjerpet i forbindelse med noen vedtektsendringer i 1912 (Hegard 1994:14). Etter Hans Aalls oppfatning skulle alle sider ved museumsdriften være underordnet en vitenskapelig tenkemåte og krav. Samlingene skulle gi grunnlag for kulturhistorisk forskning.

Som det er gjort rede for i det foregående, eksisterte det lite kulturhistorisk forskning rundt 1900, tiden da folkemuseene ble etablert. Litteraturen var også begrenset. Heller ikke var kulturhistorie et fag ved Universitetet i Oslo, ut over at Moltke Moe holdt forelesninger om folkeminne.

Da Hans Aall satte all sin arbeidskraft, engasjement og administrative evner inn på å gjøre Norsk Folkemuseum til en vitenskapelig forskningsinstitusjon, hadde han få forbilder å støtte seg til. Etterfølgeren som museumsdirektør, Reidar Kjellberg, skriver om sin forgjenger: «Det ble hans kall å skape mulighetene, peke på oppgavene og sette andre i arbeid» (Kjellberg 1945:273). I en tale Aall holdt i 1930 beskriver han vanskelighetene med å skape museets fag- og forskningsprofil, særlig i den første tiden. Men etter hvert ble problemene løst, det ble «lettere at finne veien, forskningen blev tatt op av flere dyktige



mennesker både her og rundt i landet. Linjerne for vort arbeid kunde legges op mer og mer målbevisst» (Hegard 1994:41).

Ut fra det som er fremhevet som bakgrunn for fremveksten av Norsk Folkemuseum som forskningsinstitusjon, er det grunn til å gå nærmere inn på Aalls personlige interesser og egenskaper, evnen til å stimulere og utfordre sine medarbeidere.

### INTERESSEN FOR KULTURHISTORIE VEKKE, SÆRLIG FOLKEKUNST

Hans Aall selv førte sitt engasjement for kulturhistorie tilbake til en helt bestemt hendelse. Episoden skjedde i 1894 i forbindelse med en innsamlingsreise for Nordenfjeldske kunstindustrimuseum i Trondheim, som var under etablering (Hegard 1994:37ff). Formålet var innkjøp av folkekunstgjenstander som hadde «smukke nationale former». På turen reiste det seg sterke motforestillinger mot å satse bare på gjenstander som hadde høy estetisk verdi og hørte hjemme på et kunstindustrimuseum. Aall kom til den oppfatning at alle typer gjenstander som kunne belyse landets kulturhistorie, måtte tas hånd om. Denne fortellingen kan karakteriseres som en opphavsmyte med innslag av vekkelser og kall. Åpenbare grunntanker i denne opphavsfortellingen er en konkret følelse av kulturelt oppbrudd og at et viktig materiale måtte reddes for ettertiden. Det fremgår videre at hensynet til nasjonsbyggingen også spilte en viktig rolle. Siden den moderne tid med økende hastighet rykket frem på bygdene, var det tvingende nødvendig raskest mulig å foreta en innsamling av gjenstander som sto i fare for å gå tapt, og bygge opp kunnskap om det gamle samfunnet. Også andre sentrale folkemuseumsgründere som Anders Sandvig og Gert F. Heiberg har fortalt lignende opphavsmyster om starten på sin virksomhet. Bakgrunnen var også her vekkelser og kall (Pedersen 2004:19).

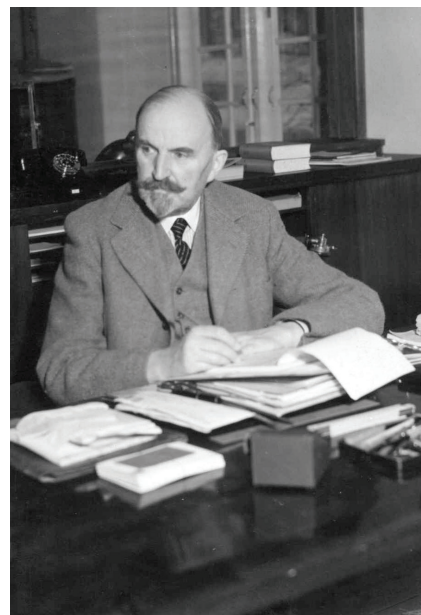
En nær venn av Hans Aall, professor i arkeologi, Håkon Shetelig, tviler i sin bok *Norske museers historie* på denne forklaringen bak opprettelsen av Norsk Folkemuseum (Shetelig 1944:215). Han er fristet til å anta at Aall, kanskje ubevisst, har arbeidet med tanker han hadde fått med seg fra barndomshjemmet. Faren kom fra en velstående og historieinteressert familie og hadde en fin antikvitetsamling. Etter at familien hadde flyttet til Oslo, fikk faren et engasjement ved Skulpturmuseet (i dag en del av Nasjonalmuseet). Utenlandsreiser i barndommen må trolig også ha virket inspirerende på Aalls fortidsinteresser. Vi vet at Aall som barn besøkte Nordiska museet. Dette kan ha vært en viktig inspirasjonskilde for opprettelsen av Norsk Folkemuseum. Men det var en viss ambivalens og et konkurranseforhold mellom disse institusjonene (Galaaen 2011). Ut fra et nasjonalistisk perspektiv er det trolig at Aall ikke ønsket å betone dette aspektet da han i ettertid skulle forklare grunnene til at Norsk Folkemuseum ble opprettet.

Hans barndomsmiljø var preget av et høyborgerlig dannelsesideal, der spesielt kunstopplevelser var viktige. Denne innlæringen må ha gitt Aall gode visuelle evner og åpenhet for kulturinntrykk. Han beholdt hele livet en spesiell interesse for folkekunst, tradisjonelt innbo og husinnredning i deres mangeartede regionale variasjoner. Aall hadde god innsikt i temaet og ledet selv oppbyggingen av folkekunstudstillinger i de nye museumsbyggene som sto ferdig i slutten av 1930-årene. De var ordnet regionvis i det som kan karakteriseres som kulturområder.

Denne type utstillinger var preget av at gjenstandene ikke var satt inn i en bred kulturell kontekst ved hjelp av forskjellige typer tilleggsopplysninger, bortsett fra angivelse av sted og alder. Det var gjenstandenes konkrete nærvær som sto i fokus. Deres budskap var ikke nødvendigvis tenkt å kunne artikuleres språklig, hensikten var å skape tankeassosiasjoner og følelser hos publikum på et nasjonalt verdigrunnlag. Meningsaspektet lå i gjenstanden selv og ikke i konteksten. Denne art museumsutstilling utgjør et komplisert samspill mellom mennesker, ting og materialitet (Maurstad og Hauan 2012:170). Etter at de sterkt kontekstbaserte gjenstandsutstillinger har preget museene i de siste tiår,

Norsk Folkemuseums stifter Hans Aall ved sitt skrivebord. Han utviklet museet til en forskningsinstitusjon.

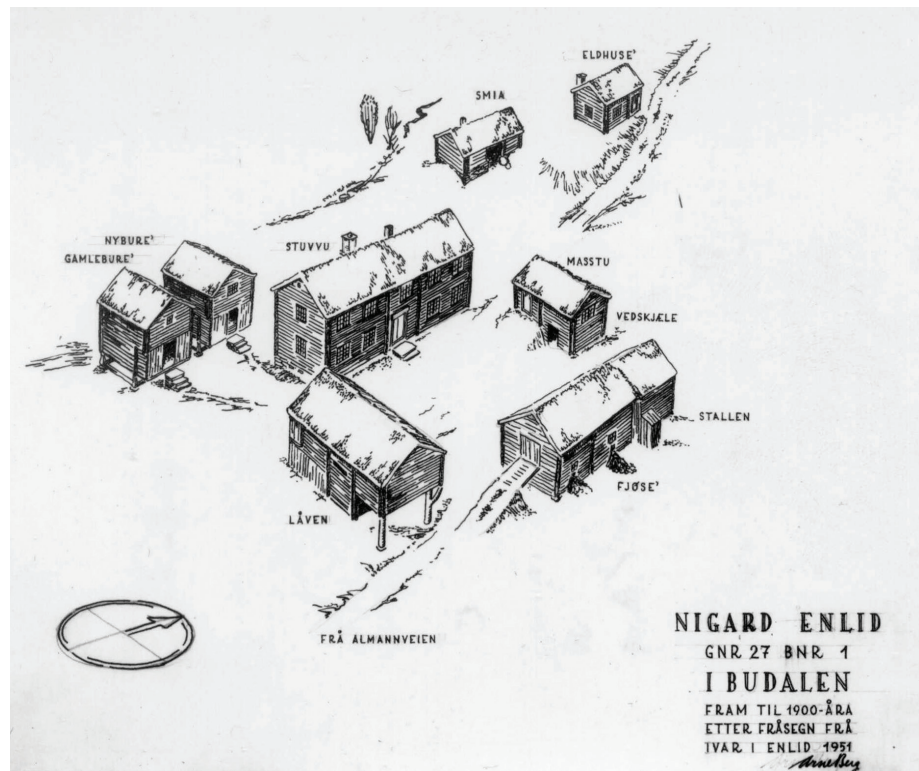
Foto: Henriksen & Steen A/S,  
Norsk Folkemuseum





Feltarbeid spilte en viktig rolle i Norsk Folkemuseums forskningsvirksomhet. Som ledd i forarbeidene til bokverket «Norske Bygder» ble det drevet utstrakt bygningsdokumentasjon. Her ser vi foto av Nigard Enlid i Budalen, Midtre Gauldal i Sør-Trøndelag, og tunskisse av Nigard Enlid utført av Arne Berg.

Foto og skisse: Arne Berg, Norsk Folkemuseum.





har man i dag fått større innsikt i og forståelse for utstillingsformen Aall lanserte. Hans utstillinger vitner om at han gjennom sine innsamlingsreiser hadde fått et klart blikk for folkekunstens egenart og regionale forskjeller.

### FELTARBEID - ET VIKTIG ASPEKT VED MUSEUMSARBEIDET

I 1888, da Aall var 17 år gammel, fulgte han en venn av familien, professor Moltke Moe, på folkeminnestudier i Telemark (Hegard 1994:24). Senere, somrene 1891-92, samlet Aall alene muntlig tradisjonsstoff på oppdrag av Moe. Det dreide seg ikke bare om folkeminner, også konteksten rundt dem skulle nedtegnes. Disse turene i ungdommen har trolig hatt stor betydning for Aalls fremtidige virke som museumsskaper.

Det sier seg selv at folkeminnereisene ga Aall innblikk i tradisjonelle bygdemiljøer. Videre synes disse turene å ha hatt en avgjørende innvirkning på Aalls museumssyn. Når Aall senere som museumsleder så sterkt prioriterte feltarbeid, forstått som nedtegning av muntlig stoff, fotografering og bygningsoppmålinger, og ikke bare gjenstandsinnsamling som en grunnleggende museumsaktivitet, skyldtes dette trolig feltarbeidet i ungdommen.

I Aalls virketid på Norsk Folkemuseum var mange av medarbeiderne stadig på feltarbeidsoppdrag. Spesielt kan fremheves Gisle Midttun, Halvor Vreim og Hilmar Stigum. Også Reidar Kjellberg, Aalls etterfølger som museumsdirektør, videreførte denne linjen. I hans periode var det særlig Arne Berg, Marta Hoffmann, Knut Kolsrud og Aagot Noss som drev feltarbeid. Den brede feltarbeidspraksisen og nære kontakten med gjenstandsmaterialet er trolig en av grunnene til at de stort sett hadde et virkelighetsnært syn på folkekulturen og frigjorde seg fra det sterkt normative kultursynet vi finner i den eldre kulturhistorien, som f.eks. Kristofer Visted i *Vor gamle bondekultur*. Reidar Kjellberg utvidet virkeområdet for feltarbeid. Museets konservator Eivind S. Engelstad dokumenterte storgårder og Carsten Hopstock bymiljøer.

I *Vor gamle bondekultur* betonte Kristofer Visted samspillet mellom de materielle og



Museets konservatorer Marta Hoffmann, Arne Berg, Aagot Noss, Hilmar Stigum og Ulf Hamran på feltarbeid ved Bossvatn i Bykle, Aust-Agder i 1965.

Foto: Unni Fürst, Norsk Folkemuseum.



Interiør i sommerstua fra Kilde i Åmot, Østerdalstunet på Norsk Folkemuseum. Hans Aall la vekt på at interiørene skulle ha et autentisk preg utan andre gjenstander enn de som opprinnelig hadde vært der.

Foto: Anne-Lise Reinsfelt, Norsk Folkemuseum.

mentale sider ved folkekulturen. Til tross for Aalls gode kjennskap til folkeminnestoff, valgte han å konsentrere seg om innsamling av gjenstander og hus fremfor folkloristisk dokumentasjonsarbeid. Dette var nok en praktisk arbeidsdeling siden Moltke Moe var i ferd med å bygge opp et folkeminnearkiv. I motsetning til i Sverige ble etnologi og folkloristikk i Norge to forskjellige fag. Dette kan til en viss grad forklares med at disse fagene hadde sitt historiske utgangspunkt i forskjellige typer institusjoner, yrkesprofesjoner og kildesamlinger.

#### **KRAV TIL SAMLINGENE: ORDEN OG ET AUTENTISK KILDEMATERIALE**

Aall var helt klart en systematiker. Evnen til systematikk fikk han trolig utviklet i ungdommen i forbindelse med engasjementer innen biblioteksarbeid. Denne arbeidsmåten overførte han til gjenstandsforvaltningen ved Norsk Folkemuseum, der identifikasjon,

klassifikasjon og ordning av materialet spilte en stor rolle. En viktig oppgave var å notere ned mest mulig av kontekstopplysninger for å gjøre gjenstandene tjenlige som historisk kildemateriale. Summen av sine erfaringer med museumsforvaltning formidlet Aall i sin bok *Arbeide og ordning i kulturhistoriske museer*, utgitt i 1925. Han stilte som krav at gjenstandene skulle være lette å finne igjen. Derfor la han stor vekt på en systematisk ordning av magasinene. Som det første folkemuseum i landet kunne man virkelig tale om studiemagasin. Et godt eksempel var magasinene for håndverk og landbruk, ordnet av Hilmar Stigum. Slik samlingene var stilt opp, ga de en utmerket typologisk-systematisk oversikt over redskapsbestandene i disse virksomhetene.

Et annet aspekt ved Hans Aalls sterkt vitenskapsbaserte museumssyn var kravet til gjenstandenes historiske autentisitet. Det museet samlet på og gjorde, skulle være vitenskapelig vederheftig. Som følge av dette var han svært tilbakeholden når det gjaldt gjenstandsrestaureringer. «Enhver gammel ting bør betraktes som et gammelt dokument [...] og bør derfor i likhet med et skrevet dokument helst ikke røres» (Kjellberg 1945:65).

Den samme historiske puritanismen finner vi i Aalls syn på interiørutstillingene i friluftsmuseets hus. De skulle ikke utstyres med flere gjenstander enn man hadde historisk dekning for. Fortiden kan ikke gjenskapes gjennom illusjoner, og Aall skriver i den forbindelse:

Jo lenger man søker hen mot denne, desto sterkere føler publikum det uvirkelige i ethvert museum. Langt bedre er det da å holde interiørene litt virkelighetsfjerne omtrent som avlåste stuer i et gammelt hus. De setter alltid vår fantasi i sving, så vi selv søker å danne oss bilder av den virkelighetens liv som har pulsert der før. (Kjellberg 1945:73).

Ved å sammenligne Hans Aalls museumssyn med det Anders Sandvig, stifteren av Maihaugen på Lillehammer, sto for, ser vi hvor sterkt det vitenskapelige autentisitetskravet preget Norsk Folkemuseum, særlig i forbindelse med gjenreising av hus i friluftsmuseet. Dypest sett angår problemområdet spørsmålet om hva som er historisk sannhet. Mer konkret og praktisk orientert dreier det seg om hvor langt man kan gå for å gjenskape fortidens virkelighet for nåtidens mennesker.

Anders Sandvig hadde en personlig og følelsesmessig innlevende holdning til fortiden. Han mente at friluftsmuseet burde iscenesettes slik at det ble historisk konkret og forståelig for besøkende. En slik levendegjøring krevde en langt større mengde gjenstander og mer vekt på detaljene i husinteriørene enn det som var tilfellet på Norsk Folkemuseum. Prioritering av formidlingsstyrke på bekostning av sikker historisk kunnskap gjorde at Sandvig blant annet foretok noen diskuterte historiske rekonstruksjoner ved gjenreisningen av enkelte hus på Maihaugen (Pedersen 2004:30).

Demonstrasjoner av tradisjonshåndverk og andre aktiviteter rundt omkring i friluftsmuseets stuer var et viktig aspekt av Anders Sandvigs formidlingskonsept. Publikumsopplevelser skulle skapes i form av handlinger. Sammenlignet med Maihaugen kunne interiørene i Norsk Folkemuseums stuer virke tomme eller lite levende. Men ifølge moderne museologisk litteratur har en presentasjon av fortiden, uten å være iscenesatt, visse kvaliteter (Maurstad og Hauan 2012).

Gjenstandenes konkrete nærvær påpeker tidsavstand og annerledeshet. De utløser refleksjoner over det som en gang har vært levende (Ibid.: 196ff). Aalls absolutte krav til historisk autentisitet og kildepuritanisme er i de par siste tiår blitt noe neddempet på Norsk Folkemuseum for å kunne skape meningsrike helheter når det gjelder friluftsmuseets utstillinger. Et godt eksempel er interiørene i Wesselsgt. 15. Her har man hatt en



svært god bakgrunnsdokumentasjon til rådighet og et stort utvalg av gjenstander, siden interiørene skal gjenspeile tidsrommet fra 1879 og frem til i dag.

Vektleggingen av formidlingsaspektet betyr imidlertid ikke på noen måte at Sandvig stilte seg negativ til forskning ved folkemuseene. Selv skrev han tre omfangsrike bøker med tallrike illustrasjoner, som gir en detaljrik gjennomgang av Maihaugens hus og gjenstander. Disse bøkene hadde i sin samtid stor betydning ved at de synliggjorde og formidlet kunnskap om et bredt kulturhistorisk materiale. En viktig forskningsinnsats er knyttet til en avhandling om bygningsteknologi og husbygging. Denne bygger på den innsikt Sandvig hadde fått når det gjaldt eldre folkelig byggeskikk i Gudbrandsdalen gjennom å rive og gjenreise hus til Maihaugen (Sandvig 1947).

### FRA SAMLING TIL SYSTEMATISK DOKUMENTASJON AV FORTIDEN

Norsk Folkemuseum ble stiftet uten utgangspunkt i noen gjenstandssamling eller hus. Museumskonseptet ble derfor utviklet på fritt grunnlag. Det var her i landet få folkemuseer å hente forbilder fra. De viktigste var Oscar IIs samling på Bygdøy, Heftyesamlingen på Frognerseteren ved Oslo og Maihaugen på Lillehammer. Fellestrekket for alle var at de hadde tilflyttede tømmerhus med utstillinger og med vekt på folkeopplysning. Men Aall siktet videre. Han ønsket at Norsk Folkemuseum også skulle bli en forskningsinstitusjon. I hvilken grad Nordiska museet i utgangspunktet har vært bestemmende for utformingen av Norsk Folkemuseum, er ikke mulig å avgjøre med sikkerhet. Men i sin egenpresentasjon hevdet Nordiska museet at Norsk Folkemuseum var «bildats efter föredömet» av denne institusjonen (Galaaen 2011:184).

Norsk Folkemuseums innsamlingsstrategi måtte derfor bygges opp helt fra bunnen av. Det er tvilsomt om Aall, i hvert fall i museets første tid, hadde noe helhetlig, uttalt reflektert historiesyn for sitt arbeid. Selv om det ikke forelå noen direkte innsamlingsplan, kan det likevel pekes på enkelte grunnleggende forutsetninger for oppbyggingen av gjenstandsinnsamlingen. Den vedtektsfestede målsettingen var å samle materiale til belysning av norsk kulturhistorie, altså var hele landet inkludert i museets virkeområde. I forlengelsen av denne visjonen skulle det innsamlede gjenstandsmaterialet ha potensial for senere vitenskapelige undersøkelser.

Innsamlingsarbeidet besto i å oppdage og beskrive noe som var ukjent. Det skulle skapes grunnlagsdokumentasjon for norsk kulturhistorie. En merker Hans Aalls glede ved å finne nytt stoff. Åpenbare utvalgskriterier var høy alder og antatt sjeldenhet. Innsamlingsarbeidet hadde ellers mye til felles med samtidens museale tenkemåte som var å få mest mulig komplette gjenstandsserier på grunnlag av deres formvariasjon. Det grunnleggende viktige ved Aalls innsamlingsvirksomhet var redningsaspektet. De store samfunnsendringene gjorde at mye av det gamle ble ubrukbart eller mistet sin tidligere status og ble kastet.

Til å begynne med ble det kjøpt gjenstander direkte fra antikvitetshandlere eller gjennom engasjerte oppkjøpere. Som resultat av en tiårsplan som Aall la frem i 1908, kom gjenstandsinnsamlingen inn i mer systematiske former. Overfor myndighetene hevdet Aall på ny at dette arbeidet hastet. Samlingene var ufullstendige, slik at det ikke var mulig å gi et vitenskapelig og helhetlig «bilde av vår materielle utvikling» (Kjellberg 1945:51).

Disse taktiske vurderingene førte til at Folkemuseet i 1910 ansatte en person for å drive feltarbeid, Gisle Midttun, som senere skal omtales nærmere. Fra 1911–13 oppholdt han seg månedsvis i Setesdal for å drive gjenstandsinnsamling, opptegnelser av muntlig tradisjon, fotografering og oppmåling av gamle hus. Han sikret seg samtidig fem bygninger til Folkemuseets Setesdalstun. Allerede i 1905 peker Harry Fett på svakheter i dokumentasjonen ved norske museumssamlinger. I etterskrift til publikasjonen *Yngre norsk folkeornamentik* paa mangletrær skriver han:



Det økonomiske grunnlaget for Norsk Folkemuseums forskningsvirksomhet var hovedsakelig overskudd fra lotteriet. Reklameplakat fra 1923.

Foto: Norsk Folkemuseum.

Dessverre forminskes dette materialets videnskabelige betydning ved mangelen paa sikre opplysninger. For tiden er dette en af de største feil ved innsamling af vor folkekunst og etnografi, at denne foregaar saa lidet rationelt, mest gjennom tilfældige opkjøbere.

Og så beskriver han videre hvordan museumsdirektør Justus Brinckmann i Hamburg er et forbilde på dette området gjennom systematisk innsamling av gjenstander, som sammen med tegning og oppmåling dokumenterer variasjoner av folkekunsten i områdene rundt Hamburg (Fett 1905: 53-54). Dette må ha vært en klar oppfordring til Hans Aall fra en nær medarbeider til å drive et mer systematisk dokumentasjonsarbeid enn det som hittil hadde skjedd. Midttuns feltarbeider i Setesdal må kunne sees som uttrykk for slike tanker.

Denne allsidige og systematiske landskapsundersøkelsen med vekt på de materielle sider av kulturhistorien var temmelig epokegjørende for sin tid. Den nærmeste parallellen i Norge er Johannes Skars innsamling av folkeminnestoff i Setesdal fra 1874 og fremover til århundreskiftet. Generelt preges denne perioden av at mange vitenskaper satset sterkt på å skaffe frem tilstrekkelig kildeunderlag for videre forskning. I Norge er denne tendensen særlig påtakelig fordi dette arbeidet var ledd i oppbyggingen av den nye nasjonalstatens bestrebelse på å få fullverdige kunnskapsinstitusjoner.

Av Aalls uttalelser fremgår det at han betraktet forskningen som en integrert del av museumsvirksomheten. Det er en vekselvirkning mellom dokumentasjon og forskning. Etter hvert ble kontekstopplysningene flere og notert ned i forbindelse med registreringen av gjenstandene. Dette var data som gjaldt tidfesting, stilbestemmelser for visse gjenstandstyper, stedsangivelser og bruk. Mer prinsipielt uttrykt dreide det seg om begrepsfesting og identifisering av et gjenstandsmateriale. Den kan karakteriseres som en realitetsfremmede prosess. Fra å være tause objekter ble gjenstandene kilder i egentlig forstand.

Fra omkring 1910 kan vi konstatere at plattformen for norsk kulturhistorisk forskning,

særlig ved museene, ble lagt. Norsk Folkemuseum var en pådriver i denne prosessen, ikke bare gjennom sine egne forskningsaktiviteter, men særlig på grunn av en omfangsrik og temamessig bred publikasjonsvirksomhet.

En meget effektiv innsamlingsstrategi som ga stor gjenstandstilvekst og ny kunnskap, var særutstillingene. Temaene var mangfoldige. Den første, som ble holdt i 1903, gjaldt folkedrakter. Siden ble det blant annet arrangert utstillinger med norske ovner, musikkinstrumenter, leker og sittemøbler som tema. Utstillingene var for en stor del basert på innlån fra private, men mange av gjenstandene ble etterpå gitt som gaver til museet. Som ledd i utviklingen av norsk kulturhistorie som et gjenstandsbasert fag hadde Folkemuseets særutstillinger stor betydning da mange av dem ble fulgt opp med trykte kataloger. De kan betraktes som grunnbearbeiding av nytt stoff der de ulike gjenstandstypene ble beskrevet og klassifisert etter sine karakteristiske formkjennetegn. De små utstillingspublikasjonene ble viktige referanseverk for mange norske folkemuseer og til stor hjelp under katalogiseringen når gjenstandene skulle beskrives nærmere.

Etter utgivelsen av særutstillingskatalogene, hadde Norsk Folkemuseum en rik publikasjonsvirksomhet frem til 1950-årene. Denne ble for en stor del finansiert av overskudd fra lotterivirksomheten. I årsmeldingen for 1917–18 heter det:

Der vil hvert år kunne finansieres en stor populærvitenskapelig rikt illustrert publikasjon om norsk, gammel kultur i by som på land, og denne ved å oppsettes som ekstragevinst (2 trekninger à 5000 ekspl.) spres over hele landet i et antal, som svarer til gjennomsnittelig et eksemplar på hver 50de familie.

En tidlig bokserie var *Gammel norsk kultur i tekst og bilder*. Bare et verk i denne bokserien skal nevnes spesielt: *Gamle norske hjem, hus og bohaver*, av Harry Fett, utgitt i 1906. Dette var et kulturhistorisk pionerverk i norsk sammenheng.

## EN KULTURHISTORISK FORSKNINGSPROFIL DANNES

Harry Fett var museets første vitenskapelige medarbeider, ansatt i 1901. Han var nyutdannet kunsthistoriker og studieopphold i utlandet hadde gjort ham kjent med de nyeste strømninger i faget. For norsk kunsthistorie ble Fett skjellsettende. Ved hjelp av en sikker visuell evne og stilkritisk metode brakte han orden og sammenheng i materialet, bl.a. koblet han kunstnere til kirkeutstyr fra middelalderen. Noe liknende var også tilfellet med kirkeinventar fra etterreformatorisk tid, som Norsk Folkemuseum hadde en stor samling av. For begge periodene ga Fett ut viktige publikasjoner. Mindre kjent er betydningen av boka *Gamle norske hjem, hus og bohaver*. På dette feltet hadde Folkemuseet et rikelig materiale, og Fetts forskningsinnsats reflekterer utvilsomt vitenskapssynet bak Aalls oppbygging av samlingene.

Fetts metodiske utgangspunkt var formanalyse og stilbedømmelse. Det bemerkelsesverdige var ikke selve analyseformen, men temaorienteringen, at han trakk hverdagslivets mange objekter inn i et kunsthistorisk perspektiv. Dette gjaldt alle typer møbler og annet utstyr til hjemmet. Fett oppfattet således stil som en altomfattende normerende kulturprosess. Et annet metodisk poeng var det kulturelle helhetssynet, både by og land er med, og alt er sett i et langt historisk perspektiv. I innledningen til boka om norske hjem skriver han at «tid og folk gjenspeiler sig i sine boliger». Det som særlig bidrar til verkets kulturhistoriske preg, er at hjeminnredningen settes inn i en bred historisk kontekst og tolkes som uttrykk for skiftende tiders livsstil og mentalitet.

Inspirasjonen til boka har Harry Fett selv fortalt om i et brev til Troels-Lund. Det som spesielt fascinerte Fett, var helhetssynet «at se stort paa det smaa og av alt det smaa danne det store billede» (Hegard 1994: note 300). Fetts bok om norske hjem er det klareste





uttrykket for en direkte påvirkning fra Troels-Lund når det gjelder norsk kulturhistorie.

Boka ser ut til å skulle dekke flere formål. Vesentlig var det å få godtgjort betydningen av Folkemuseets samlinger i en vitenskapelig sammenheng. Hjemmet skulle være en grunnleggende kategori i Folkemuseets dokumentasjonsstrategi og forskningsvirksomhet. Dette er et typisk uttrykk for tidens samfunnsideologi, hjemmet som en grunnstein i samfunnsbyggingen (Pedersen 2004:27). Denne fokuseringen har vart helt frem til våre dager.

I 1901 ble det avholdt en stor kulturhistorisk utstilling på Norsk Folkemuseum. Derfra hentet kunsthistorikeren Carl W. Schnitler en del av kildematerialet til sin kjente bok *Slegten fra 1814. Studier over norsk embedsmanskultur i klassisismens tidsalder 1814-1840*. Som målsetting ønsket Schnitler å gi en beskrivelse av tidsalderens formspråk. Ut fra en stilanalyse ville forfatteren videre gi et glimt av gjenstandenes «sammenheng med den aandelige struktur hos tidsalderens mennesker» (Schnitler 1911: forord). Reidar Kjellberg, som ble Hans Aalls etterfølger som direktør på Norsk Folkemuseum, var en beundrer av Schnitler og beskriver hans fagprofil slik: «Han var opptatt av å finne inn i historiens virkelighet, det materiale som kunne fortelle mest om menneskers sinn og vilkår» (Kjellberg 1945:224).

Denne boka kan man litt paradoksalt karakterisere som kulturhistorisk orientert kunsthistorie ut fra vanlige definisjoner av disse fagene. Schnitler følger på mange måter

Fra den kulturhistoriske utstillingen på Norsk Folkemuseum, 1901. Gjenstandsmaterialet her var et viktig kildegrunnlag for sentrale kulturhistoriske publikasjoner av H. Fett og C. W. Schnitler. Foto: Norsk Folkemuseum.

Fetts forskningssyn, men er langt mer stringent i resonnementene, slik at samspillet mellom materialitet og mentalitet kommer godt frem. Denne fagretningen tilla ikke stil og estetikk noen egenverdi, de var bare en inngang til å avdekke en bestemt tidsepokes smak, kulturelle holdninger og mentalitet. Man kan karakterisere en slik målsetting som kulturanalytisk.

Da magistergraden ble opprettet ved Universitetet i Oslo i 1921, ble det mulig å få en akademisk utdannelse i fag som arkeologi og kunsthistorie, mens det ennå ikke var anledning til å avlegge eksamen i etnologi og kulturhistorie. Et professorat i folkelivsgranskning (etnologi) ble først opprettet i 1940. Nils Lid var den første professoren. Han døde i 1958. I hans virketid ble det utdannet svært få magistre. Mange kunsthistorikere besatte etter hvert konservatorstillingene ved folkemuseene, siden dette faget hadde ganske god rekruttering. Dette gjorde at kunsthistorien kom til å prege forskningen ved norske folkemuseer langt mer enn tilfellet er i våre naboland, særlig Sverige, der etnologi ble etablert som universitetsfag allerede i 1919, knyttet til Nordiska museet.

Hans Aall la vekt på å utvikle systematiske registreringsrutiner.

Museets gjenstandsprotokoll ført av Lina Lindholm, og detalj av hennes margtegninger.

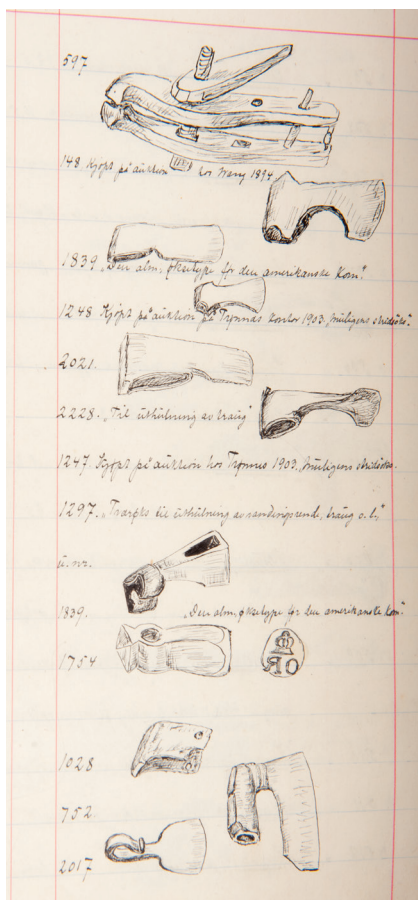
Foto: Haakon Harriss, Norsk Folkemuseum.

### GRUNNLAGET FOR ETNOLOGI SOM UNIVERSITETSFAG SKAPES

På bakgrunn av det som er fremhevet i det foregående, er det grunn til å spørre om det ikke skjedde noen utvikling av norsk kulturhistorie i retning av det som kan karakteriseres som etnologi, fra rundt 1910 frem til 2. verdenskrig. Også her spilte Norsk Folkemuseum en avgjørende rolle.

Det beste eksempel på Aalls målrettede forskningsledelse og forskning som motor i museumsdriften var publikasjonsserien Norske Bygder, som ble påbegynt i 1917 (Kjellberg 1945:42). Dette prosjektet skulle stimulere til systematisk feltarbeid og vitenskapelige undersøkelser over hele landet, og stoffet skulle gjøres tilgjengelig for allmenheten i populærvitenskapelig form. I forbindelse med disse undersøkelsene ble det samlet inn et stort gjenstandsmateriale.

Et karakteristisk trekk ved prosjektopplegget var det nære samarbeidet med Universitetet i Oslo. I redaksjonskomitéen satt - foruten Hans Aall og Gisle Midttun



Lepenummer	Tegning	Gjenstandens almindelige navn	Ar. Distrikt	Hverfys. Hæmsing eller signatur	Objekt nr.	Ar eller ved hvem registrert adresse	Kjøpt for	Indt. årstid	Gave	Objektnummer	Andre opplysninger Anmerkninger
132											
179		Hammere	Oslo	179	179	Hammere					
180		Såer	Oslo	180	180	Såer					
181		... ..	Oslo	181	181	...					
182		... ..	Oslo	182	182	...					
183		... ..	Oslo	183	183	...					
184		... ..	Oslo	184	184	...					
185		... ..	Oslo	185	185	...					
186		... ..	Oslo	186	186	...					
187		... ..	Oslo	187	187	...					
188		... ..	Oslo	188	188	...					
189		... ..	Oslo	189	189	...					
190		... ..	Oslo	190	190	...					
191		... ..	Oslo	191	191	...					
192		... ..	Oslo	192	192	...					
193		... ..	Oslo	193	193	...					
194		... ..	Oslo	194	194	...					
195		... ..	Oslo	195	195	...					
196		... ..	Oslo	196	196	...					
197		... ..	Oslo	197	197	...					
198		... ..	Oslo	198	198	...					
199		... ..	Oslo	199	199	...					
200		... ..	Oslo	200	200	...					





Fra håndverksmagasinet på Norsk Folkemuseum, innredet av Hilmar Stigum. Redskapene var ordnet etter de enkelte håndverksfag, her for tømmermann og snekker.

Foto: Anne-Lise Reinsfelt, Norsk Folkemuseum.

fra Norsk Folkemuseum – A.W. Brøgger, professor i arkeologi, Edvard Bull, professor i historie, og Knut Liestøl, professor i folkeminne. Ambisjonen var at verket skulle være tverrvitenskapelig, og forskjellige fagfolk skulle skrive om sine emner. Studerer man de bind som ble gitt ut, er det en gjennomgående svakhet at de forskjellige kapitler henger dårlig sammen og at et overordnet problematiserende perspektiv mangler. Planen var at dette bokverket skulle utgjøre 30 bind. Inntil 2. verdenskrig var det kommet ut bind om Agder, Romerike og Sogn, mens Glåmdalen og Numedal var under forberedelse.

Gisle Midttun var en fremtredende forfatter i første bind, som omhandlet Setesdal og kom ut i 1921. Han hadde begynt som assistent ved Norsk Folkemuseum i 1911 og avanserte til underbestyrer i 1919. Uten noen formell yrkesutdannelse, bare noe praksis som journalist, måtte han bygge opp sine kulturhistoriske kunnskaper gjennom museums-erfaring, god iakttakelsesevne og lydhørhet overfor hva folk fortalte når han var ute på feltarbeidsreiser. De mange oppmålingstegninger og fotografier fra Midttuns hånd dokumenterer hans nøyaktige og skarpe observasjonsevne. Gjenstandene ble således ikke studert isolert, men betraktet som del av en helhet i en bestemt kulturell sammenheng.

Dette dokumentasjonsarbeidet skjedde i kontakt med informanter som hadde inngående kjennskap til eldre forhold. De bidro med sin kunnskap og forståelse, særlig gjaldt dette bruken. Disse opplysningene ble notert ned og fulgte gjenstanden ved katalogiseringen på museet. Midttun har ikke direkte gjort rede for perspektiv og bakgrunn for valg av temaer i sine artikler i *Norske Bygder*. Det er imidlertid tydelig at han ønsket å rette oppmerksomheten mot folkelig praksis, særlig det som kan karakteriseres som arbeidslivet. Dette representerer en fornyelse og utvidelse av kulturhistorien slik vi finner det hos Visted. Det samme gjelder den bevisste bruk av kildekombinasjoner, som dreier seg om en sammenstilling av gjenstandsobservasjoner, informantutsagn og opplysninger fra eldre litteratur til en integrert helhet. Midttun hadde også en sterk interesse for folkekunst og ritualer, noe han har til felles med eldre kulturhistorisk forskning.

Som forskningsprosjekt ble Norske Bygder styrket ved at det ble engasjert en arkitekt som særskilt skulle ta seg av bygningsdokumentasjon. Halvor Vreim, ansatt i 1920, var en av flere som hadde denne stillingen. I årene på Folkemuseet fikk han grundig kjennskap til norsk byggeskikk. Dette ga grunnlaget for Vreims senere omfattende bygningshistoriske publikasjonsvirksomhet.

Feltarbeidet som var knyttet til Norske Bygder, fikk betydning for Norsk Folkemuseum på slutten av 1930-tallet utover det rent forskningsmessige. Dette arbeidet ble da koblet til den såkalte «15-tuns planen», som gikk ut på en gjennomgripende forandring av friluftsmuseet. Nå skulle tunene kompletteres med uthus av alle slag. Tidligere hadde de bare bestått av våningshus, stabbur og loft. I arbeidet med å finne egnede hus var museets konservator Hilmar Stigum sentral. Hans store artikler om byggeskikken i Østerdalen og Numedal i Norske Bygder og avhandlingen om laftekronologi i museets årbok var et resultat av disse undersøkelsene.

Etter 2. verdenskrig sto prosjektet Norske Bygder overfor problemer av økonomisk og faglig art. Den største bekymringen var at arbeidet gikk for langsomt fremover. Hans Aall møtte denne utfordringen ved å opprette et eget forskningsinstitutt, Norsk etnologisk gransking, på Norsk Folkemuseum i 1946. Det ble det siste prosjektet han fikk gjennomført før han døde. Idéen var kommet fra Marta Hoffmann, konservator ved Folkemuseet. Hun hadde vært på studietur i nabolandene og gjort seg kjent med bruken av etnologiske spørrelister, som ble utsendt til et landsomfattende nettverk av informanter. Foranledningen til dette fremstøtet var et planlagt bokverk om norske gårdsredskaper (By og bygd 1949:176). Argumentet for en slik metode var redusert tidsforbruk. Skulle man bruke tradisjonelle feltarbeidsmetoder med utsendte forskere, ville det ta 30 år før man hadde et tilstrekkelig kildeunderlag for en slik redskapspublikasjon.

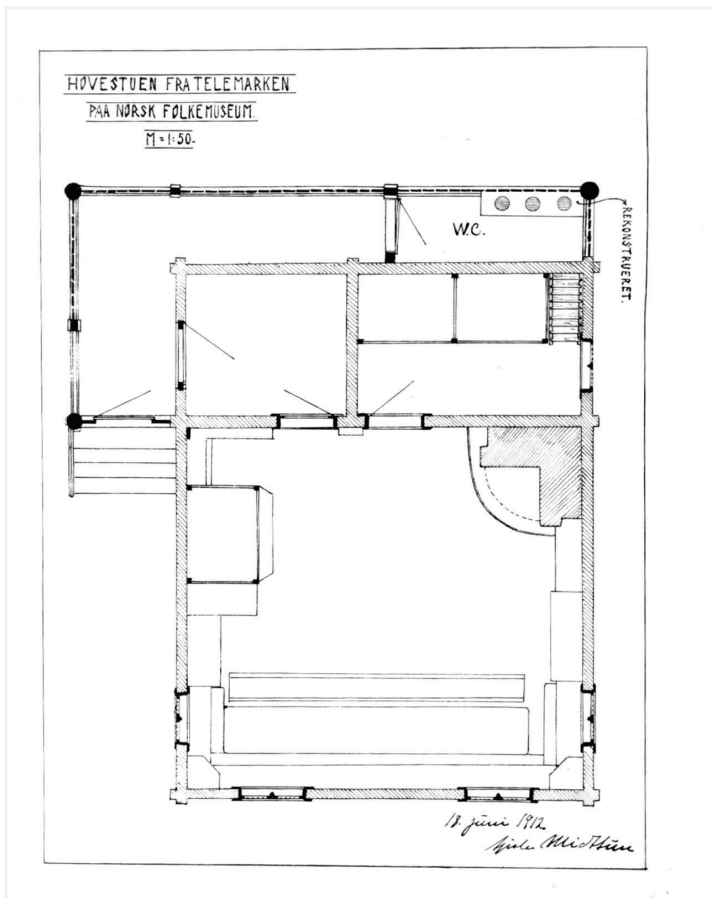
## DEN FØRSTE NORSKE ETNOLOGEN

Hilmar Stigum har en viktig plass i norsk etnologisk faghistorie både på grunn av sin vitenskapelige innsats og gjennom sin stilling som professor II ved Universitetet i Oslo fra 1961. Grunnlaget for hans fagorientering og forskningssyn ble etablert og utviklet gjennom et langt yrkesliv ved Norsk Folkemuseum i perioden 1921–67. Hans interessefelt lå nært opp til det universitetsfaget som i Sverige ble kalt etnologi. Som den første her i landet begynte Stigum rundt 1930 å kalle seg etnolog (Pedersen 1994:21).

Stigums forskningsprofil preges av en nær kobling mellom praktisk museumsarbeid og forskning. Dette utgjorde en helhet hvor begge aspekter virket stimulerende på hverandre. Det er særlig denne siden ved Stigums særpreg som forsker som i det følgende skal fremheves.

Han ble i ung alder engasjert som volontør ved Norsk Folkemuseum, en begynnerstilling som hadde som mål å bygge opp en bred og grundig gjenstandskunnskap, først og fremst ved hjelp av gjenstandsregistreringer som innebar analyser, identifikasjoner og beskrivelser. Denne nærheten til og fortroligheten med eldre tiders materielle kultur ble styrket ved at Stigum i mange år var på feltarbeid rundt omkring i landet, slik som Midt-tun. Han profesjonaliserte dette dokumentasjonsarbeidet blant annet ved å ta i bruk filmopptak og en mer forskningsorientert holdning til feltundersøkelsene (Pedersen 1994). Det var Stigums klare oppfatning at uten bred kontekstkunnskap var gjenstandenes kildeverdi begrenset (Pedersen 2008:63ff). Innsamlingen av mange typer data og bruken av kildekombinasjoner fremmet Hans Aalls mål for Norsk Folkemuseum, det skulle bli et forskningsarkiv, en bred basis for norsk kulturhistorisk forskning.

Museumsarbeidet har opplagt hatt stor betydning for utformingen av Stigums forskningsprofil, men hans akademiske utdannelse må også ha gitt viktige impulser. Han tok magistergraden i historie i 1928 med avhandlingen *Bidrag til håndverkets histo-*



Verket «Norske Bygder» var et viktig forskningsmessig satsingsområde for Norsk Folkemuseum. Gisle Midttuns dokumentasjonsarbeid er grunnleggende for norsk bygningshistorisk forskning. Bildene viser våningshus på Smestad i Gjerdrum, Øvre Romerike, Akershus før det ble flyttet til Norsk Folkemuseum og skisse av Hovestuen fra Telemarken, datert 12. juli 1912 og signert Gisle Midttun.

Foto: Gisle Midttun, Norsk Folkemuseum.



Hilmar Stigums etnologiske fagsyn var preget av mange års feltarbeid rundt omkring i landet. Han tok i bruk lyd- og filmopptak i sine innsamlinger. Her er han fotografert i mai 1960 i samtale med Alfred Iversen på Ullbråtan i Bærum, Akershus.

Foto: Odd Norland, Norsk Folkemuseum.



rie i Christiania i det 18. århundre. Ved siden av å være håndverkshistorie har den også en sosialhistorisk vinkling. Historiestudiet er trolig også bakgrunnen for at Stigum var opptatt av kildekritikk og presise begreper, noe som skinner igjennom i flere av hans forskningsarbeider. En lærer som etter alt å dømme må ha påvirket hans fagsyn, var professor i historie, Edvard Bull d.e. Han var sterkt historisk-materialistisk orientert, noe som gjorde at han hadde sansen for kulturhistorie, særlig de materielle og sosiale sidene. I et slikt perspektiv var et studium av menneskenes arbeid og levevilkår en grunnleggende innfallsvinkel (Pedersen 2013).

Museumssamlingene med sitt store innslag av redskaper lå godt til rette for den type problemorientering. Som nevnt tidligere var Midttun også interessert i folkelig praksis, men Stigums fremstillinger er tydeligere og mer konsekvent handlingsorienterte, slik at sammenhengen mellom teknologi og produksjon kommer mer eksplisitt frem. Et godt eksempel er hans gjennomgang av jordbrukets årssyklus i *Vår gamle bondekultur*.

Et annet utslag av Stigums vektlegging av redskaper og teknologi når det gjelder forskningsoppgaver, er hans interesse for håndverk. Her må barndommiljøet også ha påvirket ham, faren var skredder. Denne temaorienteringen ble styrket ved at det i 1930-årene på samfunnsnivå var mange som diskuterte gjenstandsdesign, forholdet mellom teknikk, form og bruk. Norsk Folkemuseum tok opp dette forskningsfeltet på bred basis, et prosjekt som representerte et ideelt samspill mellom dokumentasjon, forskning og formidling til publikum. Gjennom tallrike feltarbeidsreiser i by og land forsøkte Stigum å komplettere museets samling av håndverksredskaper, særlig fra utdøende håndverksfag. I 1936 kom det store tobindsverket *Det norske håndverks historie*, hvor museets konservatorer Kjellberg og Stigum var viktige bidragsytere. På omtrent samme tidspunkt var museets store utstillingsbygninger ferdige, og det ble laget en egen utstilling om de ulike håndverksfagene. En annen utstilling var «Gamle norske varer», som viste ulike håndverksprodukter. De to utstillingene gjorde at publikum både kunne studere gullsmedens verksted og se de ferdige produktene, de utstilte sølvgjenstandene, som var valgt ut etter estetiske kriterier og den gode form. Et slikt overgripende perspektiv skapte et berøringspunkt mellom to ulike fagprofesjoner: etnologi og kunsthistorie.



Fra håndverksutstillingen. Den var pedagogisk lagt opp og viste hele arbeidsprosessen fra emne til ferdig gjenstand, her fra gullsmedverkstedet.

Foto: Norsk Folkemuseum.

Stigums valg av forskningstemaer var i utgangspunktet mye bestemt av personlige interesser og akademisk utdanning. Formelt sett avspeiler de også hans ansvarsområder på museet. Han var leder av Norsk Landbruksmuseum, en avdeling av Norsk Folkemuseum som omfattet landbruk og håndverk. På slutten av 1930-tallet endret Stigum forskningsfokus. Grunnen var at han fikk i oppdrag å velge ut egnede hus til utbygging av friluftsmuseet, som Aall hadde lagt frem planer om. Særlig var det uthus som manglet. Dette medførte mye reising for Stigum. Etter Aalls ønske skulle tunene gjenskapes slik at de ble mest mulig troverdige og basert på god lokalkunnskap og forskning.

En styrke ved forskningen ved folkemuseene er nærheten til kildematerialet og muligheten til å drive kildeskaping gjennom feltarbeid. Denne kontakten kan gi gode beskrivelser preget av detaljrikdom og realisme, som bunner i kjennskap til miljø og kulturelle rammebetingelser. Vitenskapelig sett er en slik innlevende holdning verdifull da man kan unngå opplagte feilslutninger i tilnærmingen til fortiden. Svakheten ved den type forskning er at den kan bli for lite problematiserende og ikke løftet opp på et mer generelt nivå.

Stigum var ingen utpreget teoretiker og tilhenger av bestemte teoretiske retninger. Likevel kom han gjennom sin forskning frem til slutninger av stor prinsipiell interesse og med stor overføringsverdi. Dette skjedde gjennom induktive slutninger som var grunnet på hans fortrolighet med eldre tiders materielle kultur og tenkemåte (Pedersen 2012). Et gjennomgående perspektiv i hans forskning er spenningen mellom tradisjon og impuls. Denne problematikken var han blitt klar over gjennom sine studier i landbruk og håndverk. I artikkelen «Ingeniøroppfatning av tilværelsen og den konservative idé» (By og bygd 1947), drøfter Stigum kulturell tradisjonsbundethet i motsetning til oppfinnelser og nyhetsmottakelighet på et teoretisk plan belyst med konkrete eksempler.

### EN UTVIDELSE AV DOKUMENTASJONS- OG FORSKNINGSPROFIEN

Hans Aall døde i 1946 og ble etterfulgt av Reidar Kjellberg, som hadde vært ansatt ved Norsk Folkemuseum siden 1934. Han fulgte trofast de retningslinjene som Aall hadde lagt opp for museumsdriften med sikte på at Norsk folkemuseum skulle bli en sentralinstitu-



Norsk Folkemuseum har helt fra opprettelsen hatt en egen byavdeling. Fra rivingen av Johannesgt. 4 på Enerhaugen i Oslo i 1959. Småårshusene fra denne forstaden ga byavdelingen en bredere sosial profil enn tidligere.

Foto: Bergljot Sinding, Norsk Folkemuseum.



sjon for dokumentasjon og utforskning av norsk kulturhistorie. Under Kjellbergs ledelse skjedde det en nyskapende utvidelse av dokumentasjons- og forskningsvirksomheten.

Museumsdirektør Reidar Kjellberg var sosialhistorisk bevisst. Et kulturhistorisk museum måtte vise samfunnets ulike sosiale klasser. Etter hans initiativ ble det gjenreist et komplett husmannstun fra Trøndelag som ble innviet i 1952. Fra Enerhaugen i Oslo, som var under sanering på slutten av 1950-tallet, ble det overflyttet fem små forstadshus, som skulle vise boligforholdene hos arbeiderbefolkningen i byen. En annen viktig tilvekst til museet var at det fikk overlatt patrisergården Bogstad i Sørkedalen, som var blitt stående nokså uforandret frem til den kom i offentlig eie og som gjennom autentiske interiører forteller hvordan sentrale Christianiaslekter levde og innrettet seg på 17- og 1800-tallet.

En dypere interesse for livet på stor- og herregårdene ble etablert på Norsk Folkemuseum i 1950-årene ved førstekonservator Eivind S. Engelstads registreringer av slike miljøer rundt omkring i landet. Arbeidet ble videreført av førstekonservator Carsten Hopstock, som skrev flere forskningsbaserte monografier om herregårder. I sitt formidlingsarbeid var han også en ustoppelig talsmann for betydningen av bykultur og overklasse miljøer for å forstå norsk kulturhistorie. Denne sosiale breddeutvidelsen er det viktig å poengtere fordi mye av det som kan karakteriseres som norsk kulturhistorie dreier seg om det alminnelige og gjennomsnittlige, det hverdagslige. Et nasjonalistisk preget folkebegrep har hatt sterk begrensende innflytelse på denne type forskning og gjort at den sosialt og geografisk er blitt nokså ensidig.

Dessverre er mye av dokumentasjonsarbeidet og den grunnleggende forsknings-



Det ble ikke bare drevet dokumentasjons- og forskningsarbeid ved bygdeavdelingen, også byavdelingen var sterkt engasjert i slikt arbeid. Særlig omfattende var storgårdsregistreringene i 1950- og -60-årene. Konservator Eivind S. Engelstad viser fram et trøys. Farmen gård, Vang ved Hamar.

Foto: Dagbladet, Norsk Folkemuseum

messige tilretteleggingen av materialet ved museene lite kjent av allmennheten. For å få et komplett inntrykk av forskningsvirksomheten ved Norsk Folkemuseum er det nødvendig å omtale et eksempel på et slikt prosjekt.

Etter initiativ fra Kjellberg ble det under 2. verdenskrig gjort en storstilt innsamling og registrering av gamle norske sølvgjenstander. Foranledningen var at publikum måtte levere sølv til gullsmedene for å kunne kjøpe nye ting. «Fra Kongsberg hadde vi fått en sølvkvote. Og så byttet vi sølv mot sølv uten pengemellomlag» forteller Kjellberg i et avisintervju som sto i Aftenposten 18. desember 1952. På den måten kom det rundt 100 kg gammelt norsk sølv til museet, derav 520 skjæer. Gjennom dette gjenstandstilfanget ble det mulig å identifisere en lang rekke gullsmeder som man tidligere ikke visste om, og det ble mulig å følge stil- og formvariasjon på en bedre måte enn tidligere. Dette tilsynelatende nokså uanselige materialet ga en fornyet oversikt over norsk gullsmedkunst. Konservator ved Norsk Folkemuseum, Jorunn Fossberg, var drivkraften bak dette arbeidet.

Den utvidede fagprofilen på Norsk Folkemuseum i 1950–60 årene førte til mange interessante forskningsprosjekter. Noen av dem skal omtales nærmere. For å intensivere arbeidet med Norske Bygder ble Knut Kolsrud ansatt som prosjektleder i 1950. Oppgaven var å drive stoffinnsamling og undersøkelser til et planlagt bind om Nordland og Troms i dette bokverket. Denne landsdelen var forskningsmessig svært aktuell, hadde vært utsatt for store materielle ødeleggelser under 2. verdenskrig og tradisjonelle livsformer var på vikende front. Et annet viktig forhold som lå til grunn for prosjektet, var at nordnorsk kulturhistorie, spesielt fiskerbonden, var et forsømt område. Det ble drevet grundige



Konservator Carsten Hopstock studerer gamle sølvgjenstander i 1956 som ledd i storgårdsundersøkelsen.

Foto: Norsk Folkemuseum.



arkivundersøkelser og utstrakt feltarbeidsvirksomhet. Resultatet av Kolsruds undersøkelse i Nord-Norge var blant annet forskningsarbeider om marginalt åkerbruk, fangst av sjøfugl, båtlaget og bosetningsanalyser.

Et nytt trekk ved Kolsruds vitenskapssyn var hans eksplisitte bruk av moderne funksjonalistisk teori og kvantitative analyser. Denne vekten på vitenskapelig metode og åpen argumentasjon gjorde Kolsruds fremstillingsform forskjellig fra den tradisjonelle kulturhistorien, som gjerne er stoffrik, bred og beskrivende. Kolsruds forskningsinnsats er et godt eksempel på at kulturhistorisk forskning ved museene, som preges av nærkontakt med primærmateriale og feltarbeid, lar seg fornye utover det rent tematiske ved hjelp av nye metoder og teorier.

En fagpolitisk dreining lå også i overføringen av samiske gjenstander fra Etnografisk Museum i Oslo til Norsk Folkemuseum i 1951 (By og bygd 1952-53:208). Som et landsomfattende museum var det naturlig, hevdet professor i etnografi, Gutorm Gjessing, å gi denne institusjonen «i oppdrag å lede granskingen av kulturhistorien hos vår eneste større minoritet» (By og bygd 1952-53:209). Asbjørn Nesheim, som senere ble professor i samisk språk, ble ansatt som avdelingsleder i 1951.

En annen markant utvidelse av Norsk Folkemuseums forskningsområde skjedde



også på denne tiden. For første gang ble arbeiderkulturen gjenstand for en systematisk vitenskapelig behandling ved hjelp av livsminner. Historikeren Edvard Bull ble ansatt i 1950 for å samle arbeiderminner. Han laget spørrelister som ble sendt til arbeidsfolk og som de besvarte. I første omgang gjaldt dette treforedlingsindustrien (By og bygd 1953:188). Senere ble det satt i gang en liknende innsamlingsaksjon rettet mot husmannsminner, ledet av historikeren Ingrid Semmingsen. Et annet forskningsprosjekt som ble påbegynt omtrent samtidig, var studier av draktskikk og innsamling av folkedraktmateriale, i begynnelsen konsentrert til Øvre Hallingdal. Lederen var Aagot Noss, som helt frem til i dag har samlet inn et utrolig rikt stofftilfang om norsk folkedrakt.

## EN NYORIENTERING AV ETNOLOGIEN SOM MUSEUMSFAG

På 1950-tallet var det et særdeles ekspansivt og bredt vitenskapelig forskningsmiljø ved Norsk Folkemuseum når det gjaldt kulturhistorie i bredeste forstand. Dette ga sterke faglige impulser til den nyorienteringen av etnologien som skjedde da Knut Kolsrud og Hilmar Stigum ble utnevnt som professorer i etnologi ved Universitetet i Oslo i 1961. Begge hadde tidligere vært ansatt på Norsk Folkemuseum.

I en jubileumbok for Norsk Folkemuseum fra 1944 gjør Reidar Kjellberg seg noen betraktninger om forskningsorienteringen ved norske folkemuseer på dette tidspunktet. Han påpeker at det er kunsthistorien som har preget forskningen ved disse institusjonene, langt mer enn tilfellet er i våre naboland.

Men det var også et tegn på fattigdom, vi hadde ingen annen vitenskap som sto rustet til å løse oppgavene. Der var ikke vokset fram en norsk etnologisk skole parallelt med folkeminnegranskningen. Eilert Sundt hadde hatt alle betingelser for å gjøre folkelivsgranskningen til en central vitenskap i Norge [...] (Kjellberg 1945:91).

I mellomkrigstiden ble det i museumskretser arbeidet aktivt for å få opprettet et professorat i etnologi, som skulle tjene folkemuseenes kunnskapsbehov. Et slikt hadde i mange år eksistert i Sverige og hadde nær tilknytning til museumsetaten. I 1940 lyktes det endelig da Nils Lid ble utnevnt som professor i folkelivsgranskning (senere kalt etnologi) ved Universitetet i Oslo. Lid var svært bredt kulturhistorisk orientert, med sterke folkloristiske og filologiske interesser (Pedersen 1990a).

På denne bakgrunn må vi forstå den grundige vurderingen bedømmelseskomitéen gjorde av søkerne til professoratet som sto ledig etter Nils Lids død i 1958. Ikke bare de enkelte søkerne, men hvordan fagprofilen skulle oppfattes, var gjenstand for bred omtale. I bedømmelseskomitéen satt høyt kvalifiserte forskere, to av dem fra Sverige, Sigurd Erixon og Gösta Berg, begge professorer i etnologi. Innledningsvis gjorde komitéen et grundig arbeid med å avgrense etnologien mot nært beslektede fag, særlig folkloristikken. De materielle aspektene ved kulturen måtte stå i fokus og være identitetsskapende for faget. Bedømmelseskomitéen hadde også det syn at etnologien måtte være rettet mot museenes behov for faglig utdannet arbeidskraft på universitetsnivå. Både Hilmar Stigum og Knut Kolsrud ble innstilt som kompetente for professoratet. Begge var ansatt ved Norsk Folkemuseum. Komitéen var imidlertid delt i spørsmålet om hvem som skulle settes på førsteplass. Resultatet ble at Kolsrud fikk hovedprofessoratet, mens Stigum ble beskikket som professor II. Ved siden av professorene ble etter hvert nesten alle hjelpelærerne i etnologi hentet fra Norsk Folkemuseum: Marta Hoffmann foreleste om tekstil, Aagot Noss om drakt, Peter Anker om folkekunst og Bjørn Aarseth om samekultur.

Kolsruds og Stigums fagsyn bærer preg av yrkeserfaringene fra Norsk Folkemuseum. Det samme gjelder hjelpelærerne. Fagprofilen var basert på at etnologien skulle utvikles til en utdanning som tilfredstilte folkemuseenes og kulturminnevernets behov. Den



Konservator Hilmar Stigum demonstrerer i håndverksutstillingen på Norsk Folkemuseum. Kurvmakerverkstedet i 1930. På dette tidspunktet var det en sterk interesse for håndverkshistorie, noe som preget forskningsinnsatsen på Norsk Folkemuseum.

Foto: Jenny Arnesen, Norsk Folkemuseum.

integrerte arbeidsmåten ved Norsk Folkemuseum med stadig innsamling av primærmateriale og forskning var en holdning som ble videreført i etnologistudiet. Derfor ble det i dette faget lagt vekt på kildekunnskap og kildeeskaping. Av den grunn ble betydningen av feltarbeid understreket og betraktet som et identitetskjennetegn for etnologien. Til eksamen ble det krevd solid empirisk breddekunnskap tilegnet både ved lesing og museumsbesøk.

Stigum representerte en type kulturhistorie slik den var blitt utviklet ved museene. Styrken var den empiriske innsikten, den realistiske virkelighetsforståelsen og innlevelsesevnen. Kolsrud tilførte etnologien i Norge skjerpede vitenskapelige krav, særlig med hensyn til eksplisitte problemstillinger, klare resonneringer og solid argumentasjon. Teoretisk var han sterkt inspirert av funksjonalismen. Kolsrud og Stigum sto for ulike forskningsretninger, noe som for mange av studentene bidro til spenning og dynamikk i faget. Dette ga viktige impulser når det gjaldt å forstå kulturhistoriens bredde og kompleksitet som et akademisk fag. Man skulle forvente at det ville oppstå faglige motsetninger mellom disse to, men de respekterte hverandre og hadde et tematisk felles berøringspunkt (Pedersen 2013:163). Stigums hovedinteresse var studiet av folkelig praksis, særlig arbeidslivet. Det samme utgangspunktet hadde Kolsrud, men han fornyet og forsterket undersøkelsesmetodikken ved hjelp av samtidens funksjonalistiske teorier. I tillegg var Knut Kolsrud sterkt inspirert av Eilert Sundts omfattende vitenskapelige produksjon, også de sosiale og samfunnsmessige sidene. Sundts helhetssyn mente Kolsrud burde være basis og retningsgivende for etnologien, både temamessig og metodisk. Her trakk han

opp en linje som allerede var antydnet av museumsdirektør Reidar Kjellberg et par tiår tidligere.

### ET FORSKNINGSMESSIG BRUDD VED NORSK FOLKEMUSEUM FRA SLUTTEN AV 1960-ÅRENE?

Forskningsarbeidene som er nevnt i det foregående, er resultatet av klart definerte prosjekter, selvstendig finansiert og med bokutgivelse som mål. En viktig finansieringskilde var overskuddet fra Norsk Folkemuseums lotteri, men dette sank drastisk på slutten av 1960-tallet. Det ble av økonomiske årsaker umulig å videreføre de forskjellige prosjektene eller påbegynne nye. De fleste stipendiatene fikk faste stillinger ved Universitetet og ble ledende innen sitt fag. De tok også med seg det innsamlede kildematerialet til sin nye institusjon for å bearbeide det videre der. Mye av materialet er kommet tilbake til museet i dag. At stipendiatstillingene var svakt integrert i museets drift, gjorde at den forskningen som ble gjort, fikk liten direkte innvirkning på museets generelle arbeidsform og stimulerte i liten grad til nye forskningsoppgaver ved museet.

Det arbeidet som forskningsstipendiatene ved Norsk Folkemuseum gjorde i 1950–60 årene, fikk imidlertid stor betydning for norsk kulturhistorie generelt og ikke minst universitetsundervisningen i historie, der arbeiderkultur og migrasjonsstudier ble tatt opp som nye forskningsfelt.

Selv om forskningsvirksomheten ved Norsk Folkemuseum under Aalls og Kjellbergs direktørtid hovedsakelig var prosjektstyrt, fantes det likevel flere konservatorer som maktet å innpasse forskning i sitt daglige arbeid. Marta Hoffmann oppnådde dr. grad på sin avhandling om vestnorske vevstoler i et internasjonalt perspektiv. Den bygget på gjenstandsmateriale i museets samlinger og mange års feltarbeid. Som pensjonist skrev hun en bred oversikt over norske tekstilredskaper. Et lignende kildegrunnlag finner vi også i Aagot Noss' omfattende vitenskapelige produksjon som behandler draktskikk ut fra mange tematiske avgrensninger. Bruken av primærmateriale, for det meste nytt, er også tilfellet med Arne Bergs omfangsrike forfatterskap, blant annet om gårdstun og norske middelalderhus. Typisk for de tre omtalte forskerne er at de først som pensjonister fikk anledning til å bearbeide det stoffet som var samlet inn over lang tid.

Det er tydelig at Norsk Folkemuseums tidligere bevisste forskningsstrategi ble svakere rundt 1970. Forskningsvirksomheten var ikke lenger like sterkt forankret i driften. Riktignok ble årboka *By og bygd* utgitt som før, men den tidligere sterke forskningsbevisstheten som grunnlag for utviklingen av museet generelt, synes å ha blitt svekket.

I det foregående er det nevnt en åpenbar og konkret grunn til dette. Lotteriets overskudd hadde falt fra som forskningsfinansiering. Samtidig ble museets generelle økonomiske situasjon sterkt forverret. Allerede i 1966 sto det å lese i *Aftenposten* (9. desember) at Norsk Folkemuseum var preget av stadig «økende forfall og stagnasjon», blant annet kunne ikke ledige stillinger besettes og bygningsvedlikeholdet hadde stort etterslep. Under slike omstendigheter er det forståelig at forskning ikke kunne prioriteres.

Fra 1975 var det merkbart at museenes verdigrunnlag ble endret. Denne omleggingen kom som følge av at en ny finansieringsordning for norske museer ble innført dette året. Museene fikk karakter av å være «et demokratisk og allment tilgjengelig velferdsgode» underlagt politisk styring og kontroll (Eriksen 2009:66). Dette gjorde at kulturformidling og ulike typer publikumsaktiviteter kom til å innta en sentral rolle i folkemuseenes driftsopplegg og forskningen kom derfor i en legitimeringskrise siden den manglet bred samfunnmessig aksept. I dag har dette synet endret seg.

På omtrent samme tid opphørte den nære forbindelse mellom museum og universitet. Etnologi, som tidligere hadde gitt grunnleggende kulturhistorisk basiskunnskap når det gjaldt folkemuseenes gjenstandsmateriale, endret etter hvert fagprofil. Det er særlig



Museets arkitekt, Arne Berg, gjorde en stor innsats når det gjaldt studiet av norsk byggeskikk, spesielt middelalderhus.

Foto: Norsk Folkemuseum.



viktig å understreke at studier av kulturens materialitet er blitt marginalisert til fordel for kulturalanalytiske perspektiver der skriftlige kilder spiller en vesentlig rolle.

I de siste tiår har Norsk Folkemuseum gjort store bestrebelsler på å gjenreise forskningen ved museet, særlig ved å øke personalets kompetanse. Videre har myndighetene gjennom ulike stimuleringsiltak forsøkt å øke forskningsaktivitetene ved norske museer. Dette er selvfølgelig et langsiktig mål, og resultatene kommer først etter en tid. Å stimulere forskningen ved museene er ikke et særnorsk problem. I Sverige har man for eksempel arbeidet aktivt med denne utfordringen (Rentzhog 2006).

#### HVORFOR FORSKE VED MUSEENE?

Forskning er alltid aktuelt ved museene. Myndighetenes forskningssatsing er i dag imidlertid preget av en konkret og umiddelbar nyttetenkning. Særlig er det to aspekter som fremheves. Forskning skal fremme formidling og utstillingsproduksjon eller kaste et selvkritisk lys på museenes virksomhet (Eriksen, A. udatert notat). Ut fra et slikt syn har forskningen ingen egenverdi, i betydningen en grunnlagsforskning som bidrar til kulturhistorie generelt, både teoretisk og emnemessig og som frembringer ny kunnskap. For å komme ut av denne pragmatiske nyttetenkningen er det nødvendig at museene har en klar oppfatning av sin forskningsmessige styrke, hva de kan bidra med av betydning både for allmennheten og forskningsmiljøene, en form for overordnet forskningsstrategi er helt nødvendig.

Folkemuseene forvalter enorme kildesamlinger. De kan karakteriseres som direkte historiske levninger, et primærmateriale, som i hovedsak består av gjenstander og fotografier. I tillegg kommer ulike former for tilleggsdokumentasjon, særlig skriftlig. Gjenstandsmaterialet har en særegen styrke til kunnskap om fortiden. Det gir ofte opplysninger om forhold som er lite dokumentert i de skriftlige kilder. Videre kan gjenstander integreres



med andre kildetyper, såkalte kildekombinasjoner og gi opplysninger som det ikke er mulig å få frem på annen måte. Dette står i motsetning til mange vitenskapers ensidige kildegrunnlag. Museene har også den fordel at de hele tiden kan øke og supplere sine samlinger. I den forbindelse er systematisk feltarbeid særlig viktig. Det overordnede perspektivet er fra ulike innfallsvinkler å sette kulturens materielle sider i fokus. Det er viktig at museene har en klar bevissthet om hva som er deres forskningsmessige styrke og bidrag til det generelle forskningsmiljøet.

Som kilde til fortiden har gjenstandene den særegenhet at få opplysninger er direkte tilgjengelige. For å få full nytte av gjenstander som kilde, må de kontekstualiseres. Det er en vitenskapelig prosess, der man ved hjelp av ulike analyseteknikker og tilleggsopplysninger av ulike slag forsøker å sette dem inn i sin tidligere kulturelle sammenheng. Allerede Hilmar Stigum var sterkt opptatt av denne problematikken. Han var redd for at museenes gjenstandssamlinger skulle bli tause og meningsstomme og dermed likegyldige for ettertiden (Pedersen 1994:33ff).

En annen overordnet oppgave er å gjøre samlingene forståelige og meningsfulle for nåtidsmennesker. For å oppnå en slik målsetting er det nødvendig med en kontinuerlig kunnskapsproduksjon. Avstanden til de førindustrielle livsformene, ja til og med den nære fortid, er vanskelig tilgjengelig for mange. Denne kulturelle fremmedheten må

Marta Hoffmann ved veven og Astrid Bugge bak. Begge konservatorer ved Norsk Folkemuseum og eksperter på tekstil og tekstilfremstilling.

Foto: Norsk Folkemuseum.





Over: Gjennom mange års flittig feltarbeid har konservator Aagot Noss gitt mye ny kunnskap om norsk folkedrakt.

Foto: Bjørg Disington, Norsk Folkemuseum.

Høyre: Gjenreisning av stall fra Heimtveiten, Setesdal på Norsk Folkemuseum 2013. Når håndverker Magnus Wammen «skærer og lomper» bruker han samme arbeidsmåte som da stallen ble oppført rundt 1850. Det skal arbeides grovt og effektivt med riktig kopiverktøy for å gjenskape de originale verktøysporene på en troverdig måte.

Foto: Anne-Lise Reinsfelt, Norsk Folkemuseum.







overvinnes med enda mer kontekstkunnskap, fortiden må kulturelt oversettes, det vil si tilpasses det moderne menneskets kunnskaper, tenkemåte og begreper. For de fleste i dag er for eksempel de store samlinger av jordbruksredskaper, som er oppbevart i museumsmagasinene, intetsigende. De er heller ikke mye forsket på.

De fleste forskningsresultater må betraktes som midlertidige og foreløpige. De vil alltid være gjenstand for revurderinger på grunn av nytt kildestoff og tilgang på perspektiver som gir en bedre og dypere forståelse enn det som forelå tidligere. Forskning med stadig evaluering og fordypning krever kunnskapskontinuitet og at det foreligger satsingsområder som det er særlig viktig å forfølge over tid. Innen forskningsvirksomheten som har foregått på Norsk Folkemuseum i over hundre år, er det enkelte temaer som skiller seg ut. Den kanskje mest kontinuerlige forskningsinnsatsen har vært knyttet til hus og hjem og drakt, mens andre i dag ligger temmelig brakk. Dette gjelder blant annet agrarsamfunnets redskaper og håndverksfagene.

For å få anerkjennelse og aksept for sin forskning er det nødvendig at museene samarbeider med universiteter og andre forskningsinstitusjoner om felles prosjekter og fagfellevurderinger. Av den grunn må man ikke se for snevert på forskning i museene og bare tilgodese konkrete nytteformål. Det er av stor betydning for videre utvikling at museumsforskerne får anledning til å delta i den generelle forskningsdebatten og tema- og perspektivutvikling. Dette kan innebære stimulans og fornyelse. Ved Norsk Folkemuseum er det tydelig å observere at perioder med dynamikk og fremskritt, også var tidsrom hvor forskning sto sterkt.

## LITTERATUR

- Bjorli, Trond 2002. Museet som samfunnsutopi. *Tidsskrift for kulturforskning*. 2002:1, s. 41-62.
- By og bygd 1943. Årbok for Norsk Folkemuseum.
- Christiansen, Palle Ove 2000. *Kulturhistorie som opposition*. Forlaget Samleren.
- Dahl, Ottar 2004. Gustav Storm. *Norsk biografisk leksikon*. Bind VIII, s.443. Oslo, Kunnskapsforlaget.
- Eriksen, Anne 2009. *Museum*. Pax forlag.
- Eriksen, Anne udatert. Utviklingen på museumsfeltet og virkningene av museumsreformen 2001-2009. Notat til NOU 2013:4: *Kulturutredningen 2014*. Oslo, Kulturdepartementet.
- Fett, Harry 1905. *Yngre norsk folkeornamentik paa mangletær*. Årbok for Fortidsminneforeningen 1905. Kristiania.
- Fett, Harry 1906. *Gamle norske hjem. Hus og bohøve*. Kristiania, Norsk Folkemuseum.
- Fulsås, Narve 2004. Ernst Sars. *Norsk biografisk leksikon*. Bind VIII, Oslo, Kunnskapsforlaget.
- Galaaen, Tove Schmidt 2011. Kolleger og konkurrenter. *Gamle samlinger i nytt lys. By og bygd XLIV*. Red.: Inger Jensen og Kari Telste. Oslo, Norsk Folkemuseum, s.183-203.
- Grevenor, Henrik 1936. *Det norske håndverks historie I-II*. Oslo, Grøndahl & Søn.
- Grieg, Sigurd 1977. Kristofer Visted. *Norsk biografisk leksikon*. Bind XVIII. Oslo, Kunnskapsforlaget, s.116-118
- Hegard, Tonte 1994. *Hans Aall - mannen, visjonen og verket*. Oslo, Norsk Folkemuseum.
- Kjellberg, Reidar 1936. Fra senmiddelalderen til nyere tid. *Det norske håndverks historie*. Bind II. Red.: Henrik Grevenor. Oslo, Grøndahl & Søn.
- Kjellberg, Reidar 1945. *Et halvt århundre. Norsk Folkemuseum 1894-1944*. Oslo.
- Maurstad, Anita og Marit Anne Hauan (red.) 2012. *Museologi på norsk. Universitetsmuseenes gjøren*. Trondheim, Akademika forlag.
- Norske Bygder* 1921. Setesdalen. Kristiania, Norsk Folkemuseum.
- Pedersen, Ragnar 1990a. Norsk etnologisk fagprofil 1940-60. En forskningshistorisk studie. *Norge* 33, s.21-39.

- Pedersen, Ragnar 1990b. Museer – ideologier og historiesyn. I *Museene i samfunnet*. Red.: Else Espeland og S. Vesterkjær. Norske kunst og kulturhistoriske museers fagseminar.
- Pedersen, Ragnar 1994. Museumsforskeren - en studie av Hilmar Stigums vitenskapelige innsats og betydning. *Norveg* 37, 19-50.
- Pedersen, Ragnar 2004. Anders Sandvigs museumssyn - verdier og idéer. *Maihaugen*. Årbok 2004. s.11-31.
- Pedersen, Ragnar 2005. Visted, Kristofer. *Norsk biografisk leksikon*. Bind IX. Oslo, Kunnskapsforlaget.
- Pedersen, Ragnar 2008. Gjenstand og tekst: En diskusjon om gjenstandenes kontekstualisering. *Tradisjon og fornyelse. By og bygd XLI*. Red.: Trond Bjorli, Inger Jensen og Kari Telste. Oslo, Norsk Folkemuseum, s. 59-79.
- Pedersen, Ragnar 2013. Hilmar Stigum. I Anne Eriksen og Bjarne Rogan (red) *Etnologi og folkloristikk. En fagkritisk biografi om norsk kulturhistorie*. Oslo, Novus forlag.
- Rentzhog, Sten. 2006. *Forskning & museer*. Stockholm, Nordiska museets forskarskola.
- Rogan, Bjarne og Arne Bugge Amundsen (red.) 2010. *Samling og museum*. Oslo, Novus forlag.
- Sandvig, Anders 1907. *De Sandvigske Samlinger*. Lillehammer – Kristiania, D. Stribolts Efterfølger.
- Sandvig, Anders 1947. *Vår gamle bondebebyggelse*. Noregs boklag.
- Schnitler, Carl W. 1911. *Slegten fra 1814*. Kristiania, H. Aschehoug & Co.
- Shetelig, Haakon 1944. *Norske museers historie*. Oslo, I.W. Cappelens forlag.
- Skirbekk, Gunnar 2010. *Norsk og moderne*. Forlaget Res publica.
- Stigum, Hilmar 1947. Ingeniøroppfatning av tilværelsen og den konservative idé. *By og bygd*. Oslo, Norsk Folkemuseum, s. 55-76.
- Svensden, Anne Lise 1981. Yngvar Nielsen og hans plass i norsk etnologisk historie. *Dugnad. Tidsskrift for etnologi* 1981:3-4, s. 33-48.
- Troels-Lund, Troels 1969. *Dagligt Liv i Norden i det sekstende Aarhundre*. Gyldendal forlag. 6. utg.
- Visted, Kristofer 1923. *Vor gamle bondekultur*. Kristiania, I.W. Cappelens forlag.
- Visted, Kristofer og Hilmar Stigum 1951. *Vår gamle bondekultur*. Kristiania, I.W. Cappelens forlag.